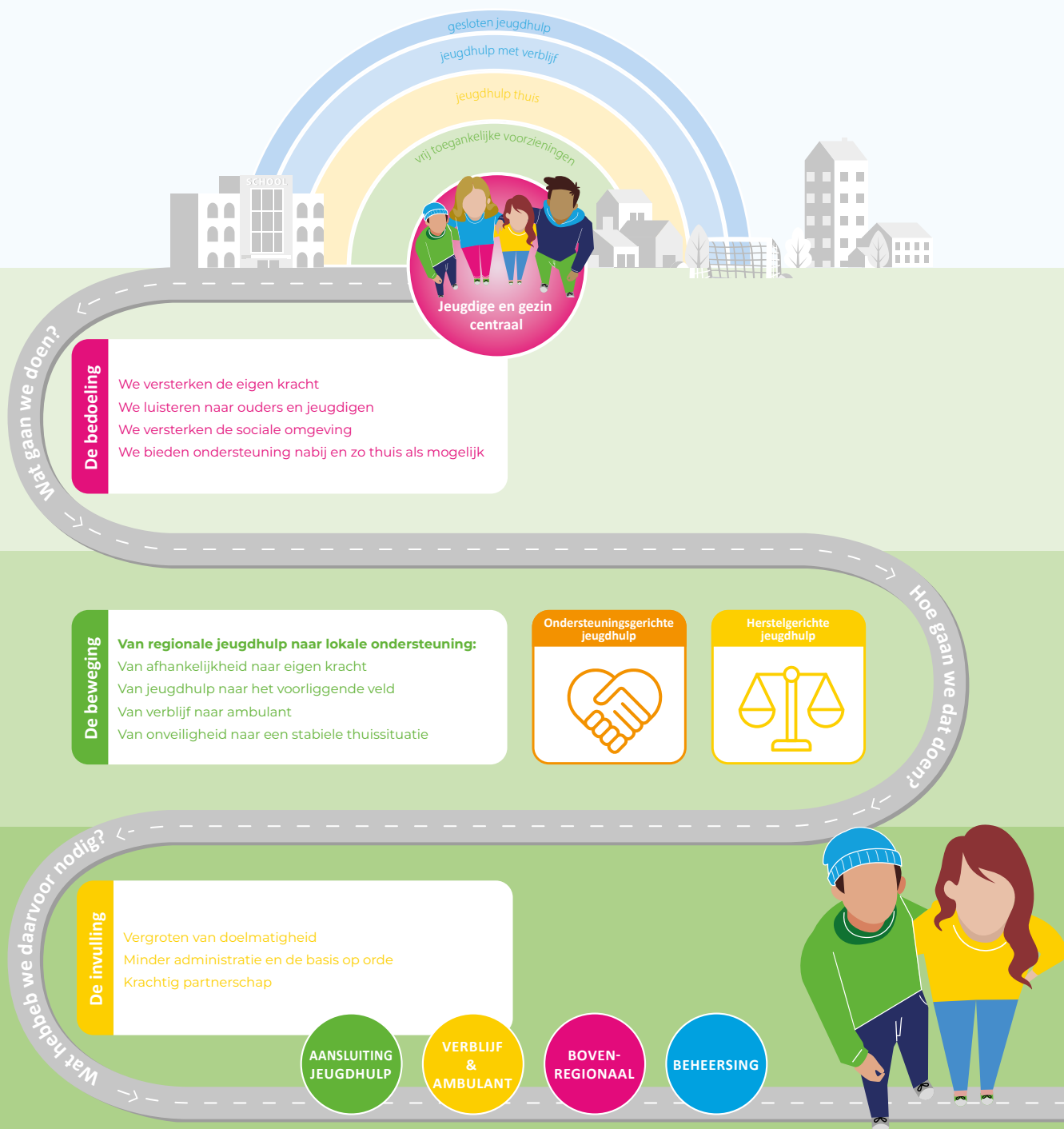


Route Regionale Jeugdhulp 2026



Regio Alkmaar:

Alkmaar, Bergen (NH), Castricum, Dijk en Waard, Heiloo en Uitgeest

Colofon

Publicatie september 2023

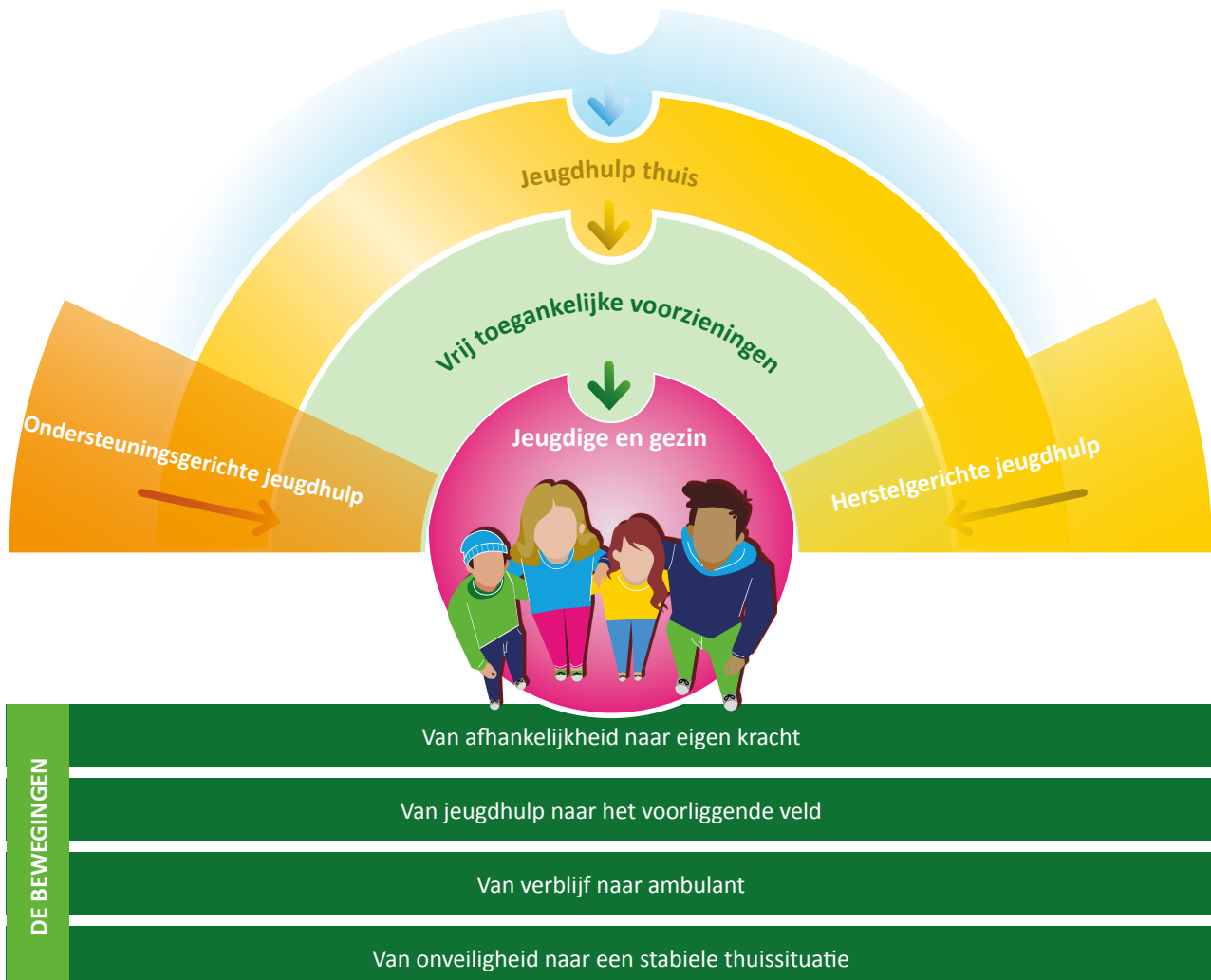
Dit document is opgesteld in opdracht van de samenwerkende gemeenten in de regio Alkmaar: Alkmaar, Bergen, Castricum, Dijk en Waard, Heiloo en Uitgeest.

Inhoud

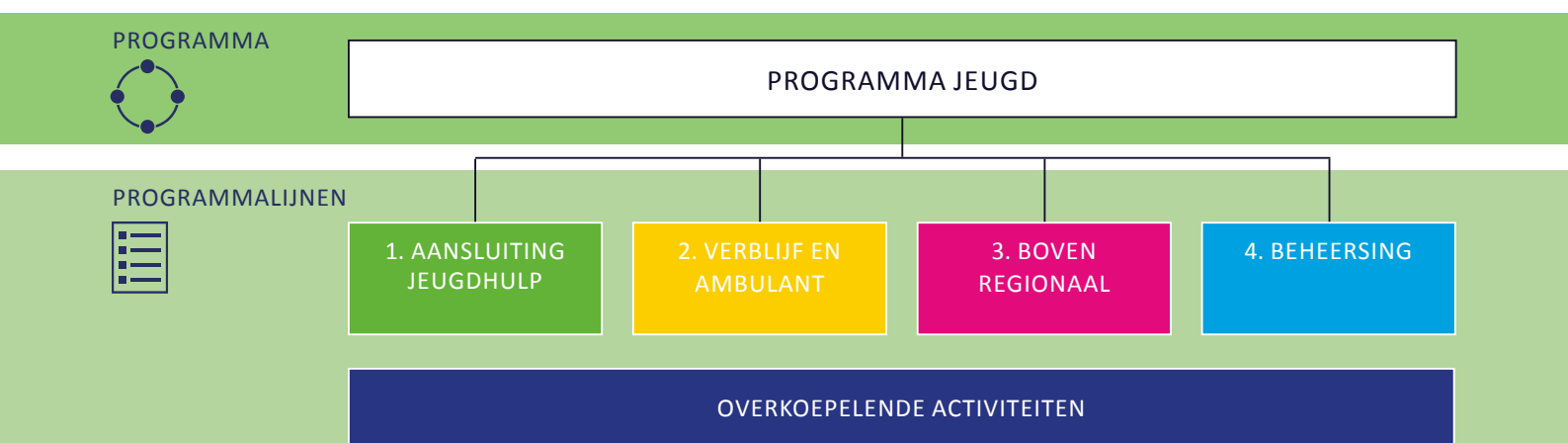
Inleiding	4
Route Regionale Jeugdhulp 2026	5
Landelijke Hervormingsagenda Jeugd	6
Implementatie Landelijke Hervormingsagenda in de regio Alkmaar	6
Aansluiting Jeugdhulp	7
Wat is behaald	8
Wat gaat veranderen	9
Wat is nieuw	10
Maatregelen Landelijke Hervormingsagenda Jeugd t.o.v. de programmalijn Aansluiting Jeugdhulp	12
Verblijf en Ambulant	14
Wat gaat door	14
Wat gaat veranderen	15
Wat is nieuw	17
Wat is afgerond	17
Aandachtspunten	17
Maatregelen Landelijke Hervormingsagenda Jeugd t.o.v. de programmalijn Verblijf en Ambulant	18
Bovenregionaal	22
Wat gaat door	22
Maatregelen Landelijke Hervormingsagenda Jeugd t.o.v. de programmalijn Bovenregionaal	26
Wat gaat veranderen	27
Aandachtspunten	28
Beheersing	29
Wat gaat door	29
Wat gaat veranderen	31
Wat is afgerond	32
Aandachtspunten	32
Maatregelen Landelijke Hervormingsagenda Jeugd t.o.v. de programmalijn Beheersing	33
Overkoepelend	41
Maatregelen Landelijke Hervormingsagenda Jeugd t.o.v. de programmalijn Overkoepelend	42
Bijlage 1: Accountverdeling	43
Bijlage 2: Financiën	44

Inleiding

Het Programma Jeugd is een uitvoering van de visie die is vastgelegd in het Overkoepelend Kader. Het programma bestaat uit een combinatie van transformatieopdrachten en beheersmaatregelen. De prioriteit ligt op het krijgen van meer grip op kwaliteit en kosten.



Het programma en de programmalijnen zijn hieronder schematisch weergegeven.



Route Regionale Jeugdhulp 2026

Zoals de Landelijke Hervormingsagenda Jeugd benadrukt kan effectieve jeugdhulp alleen gerealiseerd worden in verbinding met de andere domeinen, zowel voor het kind (bijvoorbeeld onderwijs), de jongvolwassene (bijvoorbeeld 18-/18+), als de ouders (bijvoorbeeld armoedebeleid). Dat jeugdhulp moet aansluiten op die domeinen betekent echter niet dat al die domeinen daarmee onderdeel worden van het Programma Jeugd. Het programma zou dan zo breed worden dat het bijna heel het sociaal domein zou omvatten omdat jeugdigen nou eenmaal betrokken kunnen raken in allerlei situaties waarbij hulp ingezet dient te worden. De bedoeling is juist dat de andere domeinen zich op deze punten gaan bewegen richting jeugd. Dit is ook precies hoe het staat beschreven in de Landelijke Hervormingsagenda.

Het belangrijkste is dat jeugdigen gezond, veilig en kansrijk kunnen opgroeien. Voor de aansluiting van andere sociale domeinen bij de opgaven voor jeugd is het dus van belang dat portefeuillehouders Jeugd bij andere portefeuillehouders in het sociaal domein de relevantie van die beweging richting jeugd blijven benadrukken en wij vanuit het programma aan de bel kunnen trekken als die aansluiting in de andere domeinen onvoldoende vorm krijgt.

Soms gaat de verbinding verder dan het sociaal domein. Het belangrijkste voorbeeld daarvan is het ruimtelijk domein. Denk daarbij bijvoorbeeld aan de vastgoedstrategie binnen jeugdhulp en de krimp binnen Herstelgericht Verblijf en bijbehorende frictiekosten aan de ene kant, en aan de andere kant de groei in Ondersteuningsgericht Verblijf waarbij we op zoek zijn naar locaties voor gezinshuizen.

De beweging naar deze verbinding met de andere domeinen wordt in de programmalijn Aansluiting Jeugdhulp vormgegeven.

Hierna volgt per programmalijn en voor het overkoepelende programma een uitwerking van wat er voor 2023, 2024 en 2025 op de agenda staat. Daarbij wordt aandacht gegeven aan wat doorgaat, wat stopt, wat gaat veranderen en wat nieuw is, wat de kosten zijn én de wijze waarop programma's in verbinding staan met de maatregelen vastgesteld in de Landelijke Hervormingsagenda Jeugd.

We sluiten de Transformatieagenda 2022 en 2023 en het Transformatiefonds (wat loopt t/m 2023) hiermee af. Het programma en de activiteiten werden deels uit het Transformatiefonds en deels uit lokale jeugdhulpmiddelen bekostigd. Voor de voortzetting van het regionaal beleid en activiteiten vragen we een incidentele bekostiging aan voor 2024. In het voorjaar van 2024 komen we met een inhoudelijke en financiële voortgangsrapportage en vragen we besluitvorming voor de bekostiging voor het jaar 2025. Deze planning sluit dan tevens aan bij de begrotingscyclus van de gemeenten van regio Alkmaar.

Het regionaal beleidskader richt zich, geheel volgens planning, op de voortzetting van de Transformatieagenda. We consolideren, evalueren en sturen bij om de doelen die gesteld zijn te behalen.

Landelijke Hervormingsagenda Jeugd

Na de decentralisatie in 2015 zijn de gemeenten vanaf 2019 in onderhandeling met het Rijk om te komen tot goede financiële kaders voor de uitvoering van de Jeugdwet. De uitspraak van de Commissie van Wijzen uit 2021 was hierin een doorbraak. Naast het vastleggen van de interbestuurlijke verhoudingen en de uitspraak dat gemeenten moeten worden gecompenseerd voor daadwerkelijke uitgaven, is toen vastgelegd dat er een agenda moet komen.

De VNG en het Rijk hebben na langdurige onderhandelingen op 17 april jl. een principeakkoord bereikt over het financieel kader bij de Landelijke Hervormingsagenda Jeugd. Het betreft een robuuste agenda met maatregelen die veel van de gemeenten vraagt. Sommige maatregelen dienen nog verder uitgewerkt te worden. Wel weten we dat de uitvoering van maatregelen ook overlappen met het IZA- en GALA-akkoord. We zullen deze dus in samenhang met elkaar moeten uitvoeren.

De doelstelling voor de Landelijke Hervormingsagenda is tweeledig:

1. Betere en tijdige hulp en ondersteuning voor jeugdigen en gezinnen, op de juiste plek en wanneer dit nodig is.
2. Hulp en ondersteuning worden aangeboden binnen een beheersbaar en daarmee duurzaam financieel houdbaar stelsel.

Deze doelstellingen sluiten aan op het regionaal beleidskader; effectieve hulp, beschikbaar, bereikbaar en beheersbaar.

Implementatie Landelijke Hervormingsagenda in de regio Alkmaar

Periode	Actie	Effect
Vóór het zomerreces '23	De VNG levert landelijke, regionale en lokale formats om de inspanning t.a.v. de maatregelen in kaart te brengen.	Hieruit ontstaat een overzicht van wat de maatregelen op lokaal en regionaal niveau van ons vragen en wat we op welk niveau gaan uitvoeren.
Augustus-september '23	Regionaal en lokaal stemmen we de inzichten uit de formats af (beleid en financiën). We onderzoeken de consequenties van de maatregelen.	Door het gebruik van de formats van de VNG wordt de impact van maatregelen op landelijk, regionaal en lokaal niveau in beeld gebracht en wordt duidelijker wat de impact van maatregelen zijn, welke financiële consequenties dit heeft en wat van de regio gevraagd wordt.
Oktober '23	De VNG levert een concreet handelingsperspectief voor gemeenten. Onderdeel hiervan is een routekaart met verschillende wetgevingssporen en een planning ervan. De VNG levert een Regioscan aan.	Een implementatieplan voor individuele gemeenten, dat aansluit bij de lokale en regionale uitvoering. De aanpak van de verschillende thema's zal zich kenmerken door een variëteit in type benadering, intensiteit, doorlooptijd, onderlinge afhankelijkheden. Dit brengt de startsituatie voor de jeugdhulpregio's geobjectiveerd in beeld en knelpunten worden inzichtelijk gemaakt. Op basis hiervan kan een regionaal implementatie worden opgesteld.

In de bijlagen zijn ten slotte de bestuurlijke accountverdeling en een overzicht van de financiën te lezen.

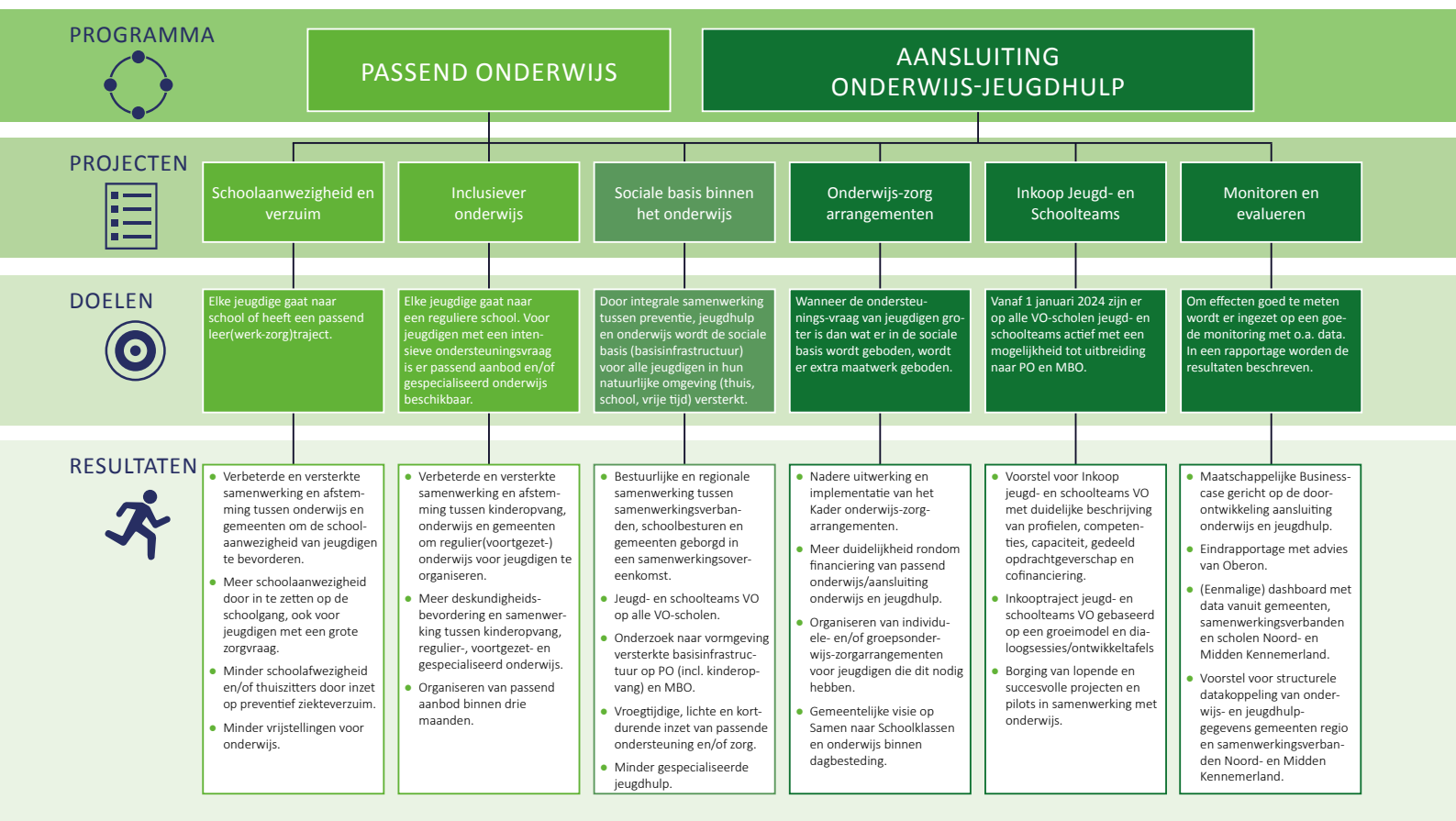
Aansluiting Jeugdhulp

Daar waar in 2022 de focus lag op aansluiting onderwijs en jeugdhulp, wordt er vanaf 2023 ingezet op het ontsluiten van een betere verbinding met het brede sociale domein. Dit wordt gedaan door Aansluiting Jeugdhulp en Preventie en Aansluiting Jeugdhulp en Wmo/sociaal domein toe te voegen aan de programmaliijn. Dat maakt dat de gehele programmaliijn voortaan Aansluiting Jeugdhulp zal heten.

In 2022 werd de ambitie uitgesproken en geborgd (in een samenwerkingsovereenkomst) dat gemeenten en onderwijs inzetten op het versterken van de sociale basis in en om de school. Het proces is begonnen in het voortgezet onderwijs en wordt in 2023 uitgebreid naar het primair onderwijs en middelbaar beroepsonderwijs. Voor het uitvoeren van deze projecten vindt er intensieve samenwerking plaats tussen de regionale programma's Passend Onderwijs en Jeugd.

Voor preventie geldt dat we te maken hebben met een deels lokale en deels regionale opdracht. Het voorkomen van escalatie binnen de reguliere jeugdhulp is een regionale opdracht en valt onder het staande beleid. De aansluiting op de sociale basis en het beter worden in preventie in het algemeen is een lokale taak. Hiervoor is regionaal geen opdracht, is er geen capaciteit en zijn er geen afspraken over de lokale en regionale verhoudingen. In 2023 worden behoeften opgehaald en komt er een voorstel voor een mogelijk vervolg.

Binnen Wmo/sociaal domein is er al veel gaande. Er bestaat al een regionaal programma Wmo met een eigen plan van aanpak, waarin jeugdhulp ook wordt genoemd. De aansluiting tussen Wmo en jeugdhulp bestond echter nog niet binnen de transformatieagenda Jeugd. Dat is nu veranderd.



Wat is behaald

Programma's Onderwijs en Jeugd

In 2021 is er een verkenning gedaan naar de samenwerking en verbinding tussen de regionale programma's Onderwijs en Jeugd. Deze verkenning heeft geresulteerd in een aangepaste taakverdeling van de programmamanager Onderwijs, waarin de helft van de tijd geïnvesteerd wordt in het programma Onderwijs en de andere helft in de verbindingslijn 'Aansluiting Onderwijs en Jeugdhulp'. Deze verbindende programmalijn valt organisatorisch onder het programma Jeugd (en daarmee onder de Programmamanager Jeugdhulp).

Project Aansluiting Onderwijs en Jeugdhulp

De regio Alkmaar heeft samen met de samenwerkingsverbanden van het primair en voortgezet onderwijs (VO)¹ en het MBO de ambitie uitgesproken om de sociale basis te versterken door meer preventieve jeugdhulp, rondom de jeugdigen, op school te organiseren. Deze bestuurlijke wens is verankerd in een samenwerkings- en intentieovereenkomst. Vanuit gemeenten is een maatschappelijke businesscase opgesteld om de meerwaarde van een versterking op onderwijs en jeugdhulp te onderbouwen en om doelen op te stellen welke gemonitord en geëvalueerd worden voor resultaatmeting.

In 2022 is het project Jeugdhulp op School in het VO gestart, in partnerschap tussen gemeenten en onderwijs en met twee projectleiders. Daarvoor is een plan van aanpak geschreven, zijn afspraken gemaakt met de huidige jeugdhulpaanbieder en is een onafhankelijk onderzoeksbureau ingeschakeld voor de monitoring.

Wat gaat door

In deze agenda wordt voortgeborduurd op eerder gemaakte afspraken. De basis van de Route Regionale Jeugdhulp 2026 ligt reeds in het regionaal beleidskader jeugdhulp, welke leidend is voor de keuzes die bestuurlijk en ambtelijk worden gemaakt. Dit houdt in dat de focus blijft liggen op de verschillende bestaande en benodigde projecten en werkgroepen.

Project Aansluiting Onderwijs en Jeugdhulp

Het eerdergenoemde project, om de aansluiting onderwijs en jeugdhulp binnen het voortgezet onderwijs te verbeteren, zal worden voortgezet. In 2023 zal het aanbestedingsproces voor de Jeugd- en Schoolteams VO (jeugd- en gezinscoach VO en gedragswetenschappers J-GGZ) van start gaan met het doel om nog in 2023 een opdracht te kunnen gunnen. Daarbij wordt er rekening gehouden met de eerste resultaten vanuit de monitor.

JGGZ in het voortgezet onderwijs	
• Transformatiefonds (reeds akkoord bevonden)	€ 172.800
• Cofinanciering vanuit Onderwijs (reeds akkoord bevonden)	€ 90.000
Monitoring	
• Transformatiefonds (reeds akkoord bevonden)	€ 30.000

¹ Noord-Kennemerland en Midden-Kennemerland

Wat gaat veranderen

Project Aansluiting Onderwijs en Jeugdhulp

Met het project Aansluiting Onderwijs en Jeugdhulp wordt er door integrale samenwerking tussen jeugdhulp en onderwijs de sociale basis van jeugdigen in hun natuurlijke omgeving versterkt (thuis, school, vrije tijd). Er wordt hierop ingezet zodat jeugdigen zich optimaal kunnen ontwikkelen en perspectief gaan krijgen. In 2023 wordt de aansluiting onderwijs en jeugdhulp binnen het voortgezet onderwijs doorgezet. Tevens wordt er gestart met de aansluiting onderwijs en jeugdhulp op zowel het primair onderwijs als middelbaar beroepsonderwijs. Indien passend wordt daar een inkooptraject aan gekoppeld, welke in 2025 of 2026 wordt afgerond.

Om de uitbreiding naar zowel het primair onderwijs als middelbaar beroepsonderwijs te kunnen uitvoeren, is geen extra capaciteit nodig. Vanuit de regionale programma's Onderwijs en Jeugd worden er, volgens afspraak, per gemeente uren beschikbaar gesteld, welke deels op deze projecten kunnen worden ingezet. Daarnaast zal het proces binnen het voortgezet onderwijs dit jaar worden afgerond, waardoor capaciteit vrijkomt.

Aankomende jaren (2023, 2024, 2025)

- Voortgezet onderwijs:
 - **Jeugdhulp op School VO:** De doorontwikkeling op aansluiting onderwijs en jeugdhulp in het voortgezet onderwijs wordt tot en met 2023 doorgezet. Er is inmiddels een tussentijdse rapportage opgeleverd door Oberon over de (preventieve) inzet van jeugdhulp op de scholen. In het vierde kwartaal wordt een eindrapportage opgeleverd.
 - **Inkoop Jeugd- en Schoolteam VO:** Door de ambitie die gemeenten en samenwerkingsverbanden hebben uitgesproken, het aflopen van het contract van de jeugd- en gezinscoaches VO en het structureel maken van incidenteel bekostigde projecten, vindt er een nieuwe inkoop plaats. De inkoop van het Jeugd- en Schoolteam VO vormt een fundamentele basis waarbij de aansluiting onderwijs, preventie en jeugdhulp wordt versterkt. Het is een contract voor maximaal 10 jaar en wordt gekoppeld aan een leer- en ontwikkelagenda.
- Primair onderwijs:
 - **Sterke ondersteuning op School:** De doorontwikkeling op aansluiting onderwijs en jeugdhulp in het primair onderwijs is inmiddels gestart. Om de gezamenlijke aanpak vorm te geven en uit te proberen wordt er gestart in drie onderzoeksgebieden. Uiteindelijk is het de bedoeling om tot een aanpak te komen voor de hele regio die tegelijkertijd voldoende ruimte biedt voor de verschillen in de populaties tussen de verschillende gebieden en de gemeenten. Het jaar 2023 gebruiken we om in alle drie de onderzoeksgebieden als onderwijs en gemeenten gezamenlijk te inventariseren wat nodig is, draagvlak te creëren en te komen tot een ontwerp. De jaren 2024 en 2025 wordt het ontwerp(plan) uitgevoerd en gemonitord en indien gewenst uitgebreid en geborgd via een inkooptraject.
- Middelbaar beroepsonderwijs:
 - In 2023 wordt er gewerkt aan een voorstel om regionaal in te zetten op de aansluiting onderwijs en jeugdhulp binnen het mbo. Dit voorstel past binnen de ambitie van de samenwerkingsovereenkomst en zal onder andere een duidelijke opdracht met randvoorwaarden en kaders omvatten. Voor 2024 en mogelijk 2025 wordt het plan uitgevoerd. Voor het uitvoeren wordt er samengewerkt met het regionale programma Voortijdig Schoolverlaters (VSV).

Aansluiting Jeugdhulp Primair Onderwijs	
• Transformatiefonds	€ 60.000
• Lokaal gemeentelijk budget en NPO	n.t.b.
• Cofinanciering vanuit onderwijs	n.t.b.
Aansluiting Jeugdhulp Middelbaar Beroepsonderwijs	
• Transformatiefonds	€ 5.000
• Programma voortijdig schoolverlaters	PM post

Wat is nieuw

Om een betere verbinding met het brede sociale domein te ontsluiten wordt de programmalijn aangepast naar Aansluiting Jeugdhulp. Waar voorheen de focus lag op de aansluiting onderwijs en jeugdhulp, wordt deze verbreed met de aansluiting op Wmo en preventie. Dat houdt in dat het regionale programma Wmo aansluiting zoekt op Jeugd en dat er wordt onderzocht op welke manier preventie regionaal opgepakt dient te worden. Er zal moeten worden gekeken welke ontwikkelingen er lokaal zijn en of er thema's zijn die we regionaal willen aanpakken, naast de bestaande samenwerkingen.

De gehele programmalijn bestaat dus uit drie projecten:

- Project: Aansluiting Preventie en Jeugdhulp
- Project: Aansluiting Onderwijs en Jeugdhulp
- Project: Aansluiting Wmo/sociaal domein en Jeugdhulp

Project: Aansluiting Preventie en Jeugdhulp

Aan de aansluiting op preventie was in de vorige transformatie-agenda geen prioriteit gegeven. Het is echter een belangrijke randvoorwaarde om de kwaliteit van jeugdhulp te vergroten (en kosten te verlagen). Dit is een lokale taak, maar er ligt een wens om meer kennis van best-practices te delen, zowel tussen gemeenten in onze regio, alsook vanuit ervaringen elders in het land. Het is echter nog de vraag hoe deze samenwerking wordt vormgegeven en hoe ver de regionale samenwerking op preventie gaat. Om de regionaal ingekochte jeugdhulp beter aan te kunnen laten sluiten op het voorveld/de sociale basis, zullen we als regio inventariseren waar regionaal samen in opgetrokken kan worden rondom preventie.

Er kan onderscheid gemaakt worden tussen algemene preventie en specifieke preventie. Daar waar algemene preventie vooral gericht is op de sociale basis binnen een gemeente (preventief voorveld; eigen kracht), kan specifieke preventie meerwaarde bieden voor de aansluiting op regionale jeugdhulp. Denk hierbij aan het de-escaleren van complexe casuïstiek (voorkomen van escalatie binnen reguliere en gespecialiseerde jeugdhulp).

Aankomende jaren (2023, 2024 en 2025)

Binnen preventie gaat het vooral om het verkennen van de behoeften van gemeenten en de manieren om samenwerking te faciliteren. Voor deze verkenning is er voor 2023 geen extra capaciteit nodig. Vanuit het transformatiefonds is er dekking om enkele inspiratiesessies te organiseren. De follow-up hiervan blijft een lokale verantwoordelijkheid.

Om tot een concrete opdracht aan het PORA te kunnen komen, ondernemen we als regio de volgende stappen:

- Afnemen van interviews met de gemeenten door onder andere te kijken naar de good- en bad practices.
- Verkenning van de mogelijkheid om via kwalitatieve en/of kwantitatieve methoden zorgpaden vanuit jeugdhulp te analyseren en daarbij in te zoomen op beschermende- en risicofactoren en intergenerationele overdracht. Ook worden zoveel als mogelijk de subsidierelaties die te maken hebben met (algemene en specifieke) preventie geïnventariseerd en inzichtelijk gemaakt.
- Onderzoeken op welke manier beschikbare data vanuit de Verwijsindex gebruikt kan worden om beter en passend te kunnen inzetten op preventie.
- Ophalen bestuurlijke motivatie, randvoorwaarden en kaders.

Aansluiting Preventie en Jeugdhulp

- Transformatiefonds

€ 7.500

Project: Aansluiting Wmo/sociaal domein en jeugdhulp

Vanuit het Programma Wmo wordt de aansluiting op het Programma Jeugd, specifiek op Verblijf en Beschermd/Begeleid Wonen, opgepakt. Dit is al bestaand beleid. De aansluiting Wmo en jeugdhulp stond echter niet benoemd binnen het Programma Jeugd. Door de aansluiting met Wmo nu wel op te nemen wordt de verbinding tussen beide programma's versterkt. De programmacoördinator ziet toe op goede verbinding binnen het jeugddomein.

Aankomende jaren (2023, 2024 en 2025)

Vanuit het programma Wmo wordt er meer verbinding gemaakt met de jeugdhulp. Dit wordt gedaan om de aankomende jaren in te zetten op een uniforme werkwijze bij de toegang voor de doelgroep rond 18 jaar, het ontwikkelen van passend aanbod binnen de Wmo (waaronder uitbreiding van aanbod begeleid wonen) en de verkenning van de mogelijkheden voor één regionale toegang voor de doelgroep 18-/18+ (in samenhang met Beschermd Wonen). Uiteindelijk moet dit resulteren in het optimaliseren van de doorstroom/overgang van jeugdhulp naar Wmo en meer inzicht in welk passend aanbod nog mist binnen Wmo op het snijvlak 18-/18+.

Dat houdt in dat er ook vanuit jeugdhulp gekeken gaat worden op welke manier de doorstroom verbeterd kan worden. In 2023 zetten we in op de analyse van bestaande casussen rond 18, waarbij verbeteringen/nieuwe interventies in beeld worden gebracht. Daarnaast worden de huidige zorgpaden binnen Beschermd Wonen (vanuit de Wmo) uitgebreid en geanalyseerd met casuïstiek jeugd (18-/18+). Het passend aanbod binnen Wmo zal hier mogelijk ook op worden aangepast. Gedacht kan worden aan het uitbreiden van woonzorgprojecten voor jeugdigen. Door goed voorwerk en onderzoek te doen zal er een voorstel worden opgemaakt met heldere uitwerking, planning en implementatie. Er is een budget in het Transformatiefonds beschikbaar voor aanvullende activiteiten.

Aansluiting Wmo/sociaal domein en Jeugdhulp

- Transformatiefonds

€ 7.500

Maatregelen Landelijke Hervormingsagenda Jeugd t.o.v. de programmalijs Aansluiting Jeugdhulp

Maatregel 2.1.2 Ouderschap versterken en directe leefomgeving (de pedagogische basis) lokaal inrichten

Wat wordt gevraagd?	Wat wordt regionaal al gedaan?	Wat vraagt dit van ons?
<ul style="list-style-type: none"> ○ Toereikend aanbod van basisvoorzieningen. ○ Benutten van afspraken uit het GALA: Een integrale benadering van het preventiebeleid stimuleren en faciliteren door o.a. versterken van de sociale basis. 	<ul style="list-style-type: none"> ○ Uitbreiden van de programmalijs naar sociaal domein en preventie. ○ Samenwerking tussen gemeenten en onderwijs. ○ Lokale toegang (preventief en gespecialiseerd) en vormgeving integraal preventieplan. 	<ul style="list-style-type: none"> ○ Samenhang en afstemming tussen lokaal en regionaal. ○ Inzet op preventie.

Maatregel 2.2.2 Onderwijs en kinderopvang

Wat wordt gevraagd?	Wat wordt regionaal al gedaan?	Wat vraagt dit van ons?
<ul style="list-style-type: none"> ○ Het Rijk investeert in het versterken van de onderwijskwaliteit en heeft de ambitie om de ondersteuning op scholen te versterken. ○ Gezamenlijke inzet op collectief aanbod van zorg en onderwijs en financiering. ○ Norm van basisondersteuning op scholen. ○ Investering door het Rijk voor extra activiteiten zoals cultuur, sport, techniek en huiswerkbegeleiding. ○ Ondersteuning op scholen en kinderopvang. 	<ul style="list-style-type: none"> ○ Inzet en versterkte vormgeving lokale teams (d.m.v. jeugd- en gezinscoaches PO; preventie-, expert en krachtteams) ○ Kader voor onderwijszorgarrangementen. ○ Project: Sterke ondersteuning op School in het primair onderwijs. ○ Project: Jeugdhulp op School in het voortgezet onderwijs. ○ Jeugd- en Schoolteams binnen het voortgezet onderwijs. ○ Jongerenwerk uitbreiden naar het voortgezet onderwijs. 	<ul style="list-style-type: none"> ○ Samenhang en afstemming tussen lokaal en regionaal ○ Opdracht voor onderzoek naar collectieve inzet en bekostiging. ○ Opdracht voor onderzoek naar passende kinderopvang.

Maatregel 2.2.4 Bestaanszekerheid

Wat wordt gevraagd?	Wat wordt regionaal al gedaan?	Wat vraagt dit van ons?
<ul style="list-style-type: none"> ○ Jeugdzorg kan niet los worden gezien van (de situatie van) het gezin waarin een jeugdige opgroeit. Ook niet van de situatie waarin een jongvolwassene terecht komt na jeugdzorg. 	<ul style="list-style-type: none"> ○ Uitbreiden van de programmalijn naar sociaal domein (Wmo) en preventie. ○ Analyses van zorgpaden binnen Wmo. ○ Good practises ophalen vanuit gemeente(n), bijvoorbeeld voor preventie en Wmo. 	<ul style="list-style-type: none"> ○ Samenhang en afstemming tussen lokaal en regionaal (bijvoorbeeld op lokale aanpak armoede en visie op wonen). ○ Voortzetten van de verbinding aansluiting jeugdhulp en sociaal domein. ○ Voortzetten van de verbinding aansluiting jeugdhulp en preventie met een heldere regionale opdracht.

Maatregel 2.2.5 18-/18+ problematiek

Wat wordt gevraagd?	Wat wordt regionaal al gedaan?	Wat vraagt dit van ons?
<ul style="list-style-type: none"> ○ Inzet en hulp uit gehele sociaal domein. ○ Overgang verbeteren. 	<ul style="list-style-type: none"> ○ Toekomstperspectiefplan ○ Project: MBO Coach 	<ul style="list-style-type: none"> ○ Samenhang en afstemming tussen lokaal en regionaal. ○ Betere sturing en monitoring op toepassing toekomst/perspectiefplan. ○ Mogelijkheden onderzoeken voor aansluiten op de agenda Passend Onderwijs MBO.

Verblijf en Ambulant

In september 2021 stelden alle gemeenteraden het Overkoepelend Kader Jeugd en de Visie op ambulante jeugdhulp 2023 en verder vast. Samen met de in 2020 vastgestelde Visie op Jeugdhulp met Verblijf vormen deze documenten de basis van de inkoop Jeugdhulp (Ambulant en Verblijf) en de nieuwe contracten die op 1 januari 2023 van kracht zijn.

Het jaar 2022 stond vrijwel volledig in het teken van deze inkoopprocedure, de implementatie en alles wat daarbij komt kijken. Deze fase is bijna achter de rug. Voor 2023 en 2024 zal de focus van deze programmalijn er daardoor anders uit komen te zien en meer gericht zijn op het doorontwikkelen van de opgaven vanuit het Overkoepelend Kader Jeugd.

PROGRAMMA



VERBLIJF EN AMBULANT

PROJECTEN



DOORONTWIKKELING REGIE EN VERWIJZEN

ONTWIKKELTAFELS

BELEID AMBULANT EN VERBLIJF

DOELEN



Het vertalen van de visie naar de uitvoering en borging in reguliere werkprocessen voor de verschillende onderdelen regie, contractmanagement en datagestuurd leren en ontwikkelen.

Jeugdigen groeien thuis of zo thuis als mogelijk op. Ambulant voorkomt uithuisplaatsing (herstelgericht). Jongeren die niet thuis kunnen wonen, wordt een stabiele woonplek geboden.

We sturen vanaf 1-1-2023 op kwaliteit met een dekkend zorglandschap.

Wat gaat door

Inkoop

Productontwikkeling

Vanaf 1 januari 2023 zijn de nieuwe producten van kracht. Gedurende het jaar kunnen er kleine wijzigingen worden doorgevoerd die bijdragen aan duidelijkheid rondom de inzet van een product. Ook kunnen er (met wederzijds goedvinden) aanpassingen aan de contracten gedaan worden naar aanleiding van de Ontwikkeltafels. Wezenlijke wijzigingen van het contract kunnen verwerkt worden op de daartoe bepaalde evaluatiemomenten in de contractperiode. Wijzigingen worden altijd gecommuniceerd met de verwijzers en andere betrokkenen bij jeugdhulp.

Het nieuwe Productenboek is omvangrijk en de structuur is in grote mate veranderd ten opzichte van 2022. Daarom is eind 2022 de Jeugdhulpkaart ontwikkeld. Dit is een overzichtelijke weergave van het totaal aan percelen voor Ambulante Jeugdhulp en Jeugdhulp met Verblijf. In het eerste kwartaal van 2023 is dit uitgebreid met een toewijstool, waarmee alle soorten verwijzers door middel van het beantwoorden van vragen bij een of meerdere producten uitkomen. Voor de productontwikkeling, het ontwikkelen en integreren van de jeugdhulpkaart en toewijstool met de Beschikbaarheidswijzer is capaciteit nodig en daarnaast € 30.000 voor productkosten. Deze uitgaven zijn eenmalig en daarom incidenteel nodig voor de ontwikkeling van tools en keuzehulp bij het toewijzen.

Analyse zorglandschap

De regio Alkmaar heeft met de nieuwe inkoop een dekkend zorglandschap ingekocht. Mocht er tussentijds geconstateerd worden dat er zorg ontbreekt binnen het ingekochte aanbod, dan kan dit met een degelijke onderbouwing worden toegevoegd. Deze constatering kunnen voortvloeien uit de Ontwikkeltafels, maar kunnen ook resulteren uit een strakkere wachtlijstmonitoring.

Evaluatie inkoop

Gedurende de looptijd van de overeenkomst (naar verwachting 2025) vindt een evaluatiemoment plaats (exacte datum wordt nader bepaald). De uitkomsten van de evaluatie en de uitkomsten van de Ontwikkeltafels binnen Jeugdhulp met Verblijf, zie hiervoor de Aanbesteding Jeugdhulp met Verblijf 2023-2025-2030 (2033), vormen de basis voor eventuele aanpassingen of wijzigingen in de overeenkomsten voor ambulante jeugdhulp voor de periode van, naar verwachting, 1 januari 2026 tot en met 31 december 2030.

Wat gaat veranderen

Verblijf en Ambulant

Ontwikkeltafels

De Ontwikkeltafels zijn de plek waar regio en aanbieders gezamenlijk vormgeven aan de transformatie, in eerste instantie voor het onderdeel Jeugdhulp met Verblijf. Eind 2022 zijn de gemaakte afspraken met betrekking tot de

Doorontwikkeling regie en verwijzen	
• Productontwikkeling en Toewijstool	€ 80.000

Ontwikkeltafels tussen Netwerkorganisatie Regio Alkmaar (NORA) en aanbieders Jeugdhulp met Verblijf conform het aanbestedingsdocument vastgelegd in een samenwerkingsconvenant. Hierin is een werkwijze afgesproken voor de Ontwikkeltafels die themagericht werken en die worden begeleid vanuit een zogenaamde Binnentafel (belangrijkste aanbieders Verblijf) en een Buitentafel (overige betrokkenen). De Ontwikkeltafels zullen het karakter hebben van 'Sprintsessies': in een korte en afgebakende periode van drie maanden wordt er door betrokken partijen gewerkt aan een concrete oplossing voor een probleem. Gevolg hiervan kan zijn dat bepaalde producten worden aangepast of vervangen door nieuwe.

Om het proces van de Ontwikkeltafels te ondersteunen worden middelen vanuit het Transformatiefonds ingezet voor ambtelijke ondersteuning, vergoeding voor deelname van aanbieders Verblijf in 2023 en voor het experimenteren. We streven naar een afbouw van Herstelgericht Verblijf door er beter in te worden om met ambulante trajecten problemen thuis in het gezin op te vangen. De ontwikkeling t.a.v. Ondersteuningsgericht Verblijf richt zich erop jeugdigen in een zo gezin-achtig mogelijke setting te laten opgroeien. Op welke wijze we dit gaan doen, ook in samenhang met de programmaliijn Bovenregionaal, en welke gevolgen dit bijvoorbeeld heeft voor de inzet van nieuwe vormen van pleegzorg en gezinshuizen, gaan we aan de Ontwikkeltafels uitwerken.

Onderdeel van de afspraken is een eenmalige tegemoetkoming in kosten voor aanbieders die zitting hebben aan de Binnentafel en daarmee relatief de grootste bijdrage leveren aan het proces. Voor deze tegemoetkoming wordt een beroep gedaan op het Transformatiefonds van naar verwachting € 50.000. Daarnaast is budget nodig voor de inzet van een onafhankelijk procesbegeleider en voor inspiratie en onderzoek.

Voor de Ontwikkeltafels is incidenteel budget gereserveerd uit het Transformatiefonds voor het jaar 2023. Ook in 2024

en 2025 zal budget nodig zijn. Voor de jaren daarna is er op dit moment nog veel onduidelijk, maar de verwachting is dat het benodigde budget blijvend is. Het benodigde budget zal waarschijnlijk afnemen, maar niet minder worden dan € 50.000 per jaar. Daarom zal voor de Ontwikkeltafels voor 2024 en 2025 met een onderbouwing en via een collegebesluit budget gereserveerd moeten worden in de begrotingen van de gemeenten.

Ambulante jeugdhulp

Om de doelstellingen op Verblijf te realiseren hebben we gezien dat de oplossing vaker moet worden gevonden in de ambulante ondersteuning. Binnen Ambulant moet die mogelijkheid en expertise er zijn. Daarnaast is een intensieve samenwerking tussen aanbieders Jeugdhulp Verblijf en Ambulant belangrijk voor het geval de aanbieder Verblijf de herstelgerichte behandeling niet zelf vorm kan geven. Daarom is het belangrijk dat ook aanbieders die ambulante

Ontwikkeltafels	
• Begeleiding en organisatie	€ 75.000

zorg bieden worden betrokken bij de Ontwikkeltafels.

Van implementatie naar doorontwikkelen regie en verwijzen

Het jaar 2022 stond in het teken van de implementatie en in 2023 zullen er nog veel werkzaamheden en vragen zijn over de omzetting naar de nieuwe werkwijze. In de doorontwikkeling die daarop volgt richten we ons op het vertalen van de visie naar de uitvoering en borging in reguliere werkprocessen voor de verschillende onderdelen regie, contractmanagement en datagestuurd leren en ontwikkelen. Voor al deze onderdelen worden de plannen en werkwijze de komende maanden verder uitgewerkt. Een belangrijk voorbeeld is de samenwerking tussen de toegang, contractmanagement en toezicht. Een ander voorbeeld is het invoeren van accounthouderschap in de toegang, hoe we dit ondersteunen met datagestuurde werken en koppelen aan de programmalijn Beheersing.

Belangrijke verwijzers zijn de huisartsen en de GI's. Het is belangrijk dat we goede afspraken maken met deze partijen. Voor huisartsen is het bijvoorbeeld belangrijk dat ze de sociale kaart goed kennen zodat ze voor lichtere zorgvormen kunnen doorverwijzen naar de sociale basis (of voorliggend veld).

Om resultaatgericht te kunnen werken is het belangrijk dat we goed kunnen monitoren en dat er dus data beschikbaar is waar we op kunnen sturen, zoals de kosten per traject, duur van de trajecten, aantal vervolgetrajecten.

In het handboek Regionale Werkafspraken Toegang landen alle belangrijke afspraken en werkwijzen voor de toegang als het gaat om regie en verwijzen. Aspecten die in 2023 nader uitgewerkt moeten worden gaan over accounthouderschap van zorgaanbieders, volumesturing en kostenbewustzijn, regievoering op de casussen met het meeste rendement, systeemgericht werken en de samenwerking met verwijzers. Structurele gesprekken met aanbieders, NORA en toegangen over passend toewijzen en de interpretatie van de nieuwe producten zijn een centraal onderdeel van de nieuwe contracten jeugdhulp. Hiermee halen we o.a. feedback op over de perceelbeschrijvingen die mogelijk kan leiden tot aanpassingen.

Voor het doorontwikkelen van regie en verwijzen is voor 2023 incidenteel budget gereserveerd uit het Transformatiefonds. Het gaat hierbij echter om een nieuwe regionale, coördinerende taak die structureel geborgd moet gaan worden, die voortvloeit uit de ambities en doelstellingen vanuit de inkoop. Deze inspanningen zullen dus blijvend nodig zijn en zullen daarom via een collegebesluit aan de begroting van de NORA toegevoegd moeten worden.

Strategisch partnerschap

We willen vanuit strategisch partnerschap samenwerken in de regio. Dit gaat onder andere over hoe we ons verhouden tot aanbieders. Daarbij spelen verschillende aspecten een rol, zoals de samenwerking tussen contractmanagement en de toegang die in gesprek gaan met deze partners, waarbij we een gezamenlijk doel nastreven en aanbieders bereid zijn om te investeren in het bereiken van de gewenste situatie.

Doorontwikkeling regie en verwijzen	
• Coördinatie	€ 90.000

Wat is nieuw

Pleegzorg en gezinshuizen

Waar het aanbod 'gezinsgericht' zich nu beperkt tot netwerkpleegzorg, reguliere pleegzorg en gezinshuizen, gaan we nader uitwerken welke tussenvormen of verbindingen ingezet kunnen worden om wonen binnen een gezin vaker mogelijk te maken door maatwerk te leveren.

Wat is afgerond

Inkoopprocedure

Deze inkoop loopt tot 2030 met de mogelijkheid tot wijzigingen in de tussenliggende jaren. De komende jaren richten we ons op de doorontwikkeling/transformatie waarbij producten kunnen worden aangescherpt of toegevoegd. De inkoop is per 1-1-2023 afgerond.

Omzetting

De omzetting is per 1-7-2023 afgerond. Daarnaast lopen er nog afbouwovereenkomsten voor aanbieders die geen contract meer hebben per 2023. Daarbij sturen we op continuïteit van zorg voor jeugdigen.

Aandachtspunten

- Focus op Jeugd & Schoolteams (verbinding met onderwijs); ervaringen ophalen van de verschillende pilots die daar worden uitgevoerd.
- Het organiseren van een plek waar de signalen binnenkomen over (het toepassen van) producten. Dit is een continu proces van plan, do, check en act. Het is belangrijk dat alle partijen hierin meegenomen worden (bv. met verwijzers zoals GI's).
- Samenwerking met GI's (en link met het Regionaal Expert Team).
- Verwijsindex Risicojongeren (VIR); de wettelijke verplichting VIR gaat uit de Jeugdwet worden geschrapt. Het contract met Verwijsindex Vroeg samenwerken in NHN (VIN NHN) loopt door tot eind 2023. Er wordt een kerngroep gevormd om aan te sluiten bij de landelijke voorbereiding richting de afbouw van de wettelijke verplichting en de ondersteuning die vanuit het Rijk wordt geboden voor de inzet van andere methoden en maatregelen die bijdragen aan de doelstellingen van de Verwijsindex Risicojongeren (VIR).

Maatregelen Landelijke Hervormingsagenda Jeugd t.o.v. de programmalijs Verblif en Ambulant

We volgen de ontwikkelingen die uit de Landelijke Hervormingsagenda voortkomen. Een recent voorbeeld hiervan zijn de landelijke contractstandaarden jeugdhulp.

Maatregel 2.1.4 Jeugdhulpplicht scherper duiden, afbakenen en richten

Wat wordt gevraagd?	Wat wordt regionaal al gedaan?	Wat vraagt dit van ons?
<ul style="list-style-type: none"> De jeugdhulpplicht wordt beter geduid, afgebakend en gericht op jeugdigen en gezinnen die het meest kwetsbaar zijn of in de meest kwetsbare situaties. 		<ul style="list-style-type: none"> Productbeschrijvingen aanscherpen. Normbepaling wat gemeenten vinden dat ze moeten bieden vervangend voor inkadering van de Jeugdwet Lokaal: Afbakening moet in wet verankerd worden om door gemeenten te kunnen worden uitgevoerd. Sociale basis verstevigen, met name voor de jeugd die niet in de meest kwetsbare situatie zitten (waar geen jeugdhulpplicht voor geldt, maar gemeenten blijven verantwoordelijk i.h.k.v. doelen van Jeugdwet) en analyseren of aanbod aangevuld moet worden. Kennis van de sociale kaart bij inwoners en verwijzers.

Maatregel 2.1.6 Jeugdhulp niet overal meer ingezet

Wat wordt gevraagd?	Wat wordt regionaal al gedaan?	Wat vraagt dit van ons?
<ul style="list-style-type: none"> Niet-vrij toegankelijke jeugdhulpvoorziening wordt niet ingezet wanneer een hulpvraag beantwoord kan worden binnen het eigen netwerk (eigen kracht en inzet informele steun), als er sprake is van gebruikelijke zorg of wanneer een passende vrij toegankelijke voorziening of overige voorziening beschikbaar is. 		<ul style="list-style-type: none"> Productbeschrijvingen aanscherpen en verbinding met voorliggende voorzieningen. Al dan niet aanpassen algemene voorzieningen a.g.v. aanscherping Jeugdwet. Lokaal: Sociale basis verstevigen. Analyseren of aanbod aangepast of aangevuld moet worden voor jeugdigen/gezinnen die niet meer via de Jeugdwet worden geholpen. Kennis van de sociale kaart bij inwoners en verwijzers.

Maatregel 2.1.8 Jeugdhulp die niet werkt, wordt niet meer ingezet en we vergroten kennis over de effectiviteit van het aanbod

Wat wordt gevraagd?	Wat wordt regionaal al gedaan?	Wat vraagt dit van ons?
<ul style="list-style-type: none"> Jeugdhulp die niet werkt, wordt niet meer ingezet en we vergroten kennis over de effectiviteit van het aanbod. 	<ul style="list-style-type: none"> In de contracten staan al bepaalde vereisten zoals bewezen effectief (NJI). 	

Maatregel 2.1.9 Sturen op trajectduur

Wat wordt gevraagd?	Wat wordt regionaal al gedaan?	Wat vraagt dit van ons?
<ul style="list-style-type: none"> Gemeenten en aanbieders maken bij de contractering afspraken hoe zij tijdens de looptijd van een contract de gemiddelde trajectduur monitoren en maken afspraken over sturing. 	<ul style="list-style-type: none"> Monitoring. Samenwerking contractmanagement en toegang (accounthouderschap). 	<ul style="list-style-type: none"> We geven nu richtlijnen mee. Toetsen van de richtlijnen en aanbieders aanspreken op trajectduur. Trajectduur per aanbieder per product opnemen in dashboard voor contractmanagement en accountmanagement. Toegang monitort en stuurt op trajectduur.

Maatregel 2.3.1 Convenant stevige lokale teams

Wat wordt gevraagd?	Wat wordt regionaal al gedaan?	Wat vraagt dit van ons?
<ul style="list-style-type: none"> ○ We zetten in op een beweging naar stevige lokale teams die voldoen aan een aantal kenmerken (zie Landelijke Hervormingsagenda). 		<ul style="list-style-type: none"> ○ Deze maatregel gaat over de lokale teams en zijn een lokale verantwoordelijkheid. Vanuit deze programmalijn zal de ontwikkeling regionaal worden gecoördineerd.

Maatregel 2.3.2 Versterking opdrachtnemerschap (aanbieders) en opdrachtgeverschap (gemeenten): betrekken (specialistische) expertise bij lokale teams

Wat wordt gevraagd?	Wat wordt regionaal al gedaan?	Wat vraagt dit van ons?
<ul style="list-style-type: none"> ○ De versterking van lokale teams heeft gevolgen voor de opdracht aan gespecialiseerde aanbieders, Veilig Thuis, GI's en Jeugdgezondheidszorg (JGZ). Zo wordt er van gespecialiseerde aanbieders gevraagd dat zij, indien nodig, kortdurend expertise kunnen toevoegen bij lokale teams om een goede analyse te doen en zo beter te kunnen bepalen wat nodig is, zonder het geheel over te nemen. Eenzelfde rol heeft de JGZ aan de voorkant. Dit vraagt doorontwikkeling van de samenwerkingswijze tussen lokale teams, gespecialiseerde aanbieders en de JGZ, alsook nadere invulling van zowel het opdrachtgever- als het opdrachtnemerschap. 	<ul style="list-style-type: none"> ○ Het product Consultatie is ingekocht, maar wordt nog nauwelijks ingezet voor het betrekken van expertise. 	<ul style="list-style-type: none"> ○ Mogelijk aanpassen van de productbeschrijving. ○ Meer bewustwording van deze optie bij de lokale toegangen. ○ Zicht op mogelijkheid inzetten expertise vanuit aanbieders? Implementatie (boven) regionaal toekomstscenario met samenwerkingspartners in veiligheidsketen JGZ nog ontwikkelen.

Maatregel 2.3.3 Verbinding huisarts

Wat wordt gevraagd?	Wat wordt regionaal al gedaan?	Wat vraagt dit van ons?
<ul style="list-style-type: none"> ○ Het is van belang dat de samenwerking tussen de huisarts, de jeugdgezondheidszorg en een lokaal team sterk is, zodat zij elkaar eenvoudig kunnen vinden en een goede analyse mogelijk is of ondersteuning of hulp nodig is en in welke vorm deze passend is. Hiervoor zijn vaste contactpersonen voor de huisarts binnen het lokale team onmisbaar. 	<ul style="list-style-type: none"> ○ Er zijn al verbindingen met huisartsen. 	<ul style="list-style-type: none"> ○ Met Vicino is samenwerkingsovereenkomst opgesteld toegang- POH jeugd. ○ Lokaal: Moet verder opgepakt worden. Alle huisartsen betrekken. Resultaten uit startende pilot met POH en J&G-coach: resultaten hieruit kunnen worden geborgd in lokaal team.

Maatregel 2.3.5 Verwijzing gecontracteerd aanbod

Wat wordt gevraagd?	Wat wordt regionaal al gedaan?	Wat vraagt dit van ons?
<ul style="list-style-type: none"> ○ Uitgangspunt in de Jeugdwet is dat gemeenten behoudens enkele uitzonderingen niet gehouden zijn om jeugdzorg te financieren die geen onderdeel uitmaakt van het gecontracteerd aanbod. 	<ul style="list-style-type: none"> ○ Strategie en monitoring betaalovereenkomsten. ○ Werkwijze gaten zorglandschap. ○ Afwijkende afspraken met aanbieders. ○ Tools voor toewijzen (Beschikbaarheidswijzer, jeugdhulpkaart en keuzehulp) die ervoor zorgen dat het gecontracteerde aanbod goed vindbaar is. 	<ul style="list-style-type: none"> ○ Strategie vaststellen, daarna: lokale toegang hier goed over informeren.

De maatregelen met betrekking tot inkoop, contractmanagement en financiële sturing staan benoemd in de programmalijn Beheersing, maar zijn ook relevant vanuit de programmalijn Verblijf en Ambulant.

Bovenregionaal

Bovenregionale jeugdhulp typeert zich vanwege hulp aan jeugdigen en gezinnen met complexe hulpvragen, waarbij veiligheid van de jeugdige vaak in het geding is. Het gaat, in relatie tot het totale aantal jeugdigen dat gebruikmaakt van jeugdhulp, om een beperkte groep, maar er gaat veel tijd en aandacht naar toe. Deze hulpvorm vraagt een financieel hoge investering. Bovenregionale samenwerking is noodzakelijk om deze vorm van jeugdhulp goed vorm te kunnen geven.

Tijdens de periode van de Transformatieagenda 2021-2022 is een start gemaakt om complexe jeugdhulp te normaliseren. Gemeenten willen niet langer dat jeugdigen ver weg en op exclusieve wijze behandeling krijgen, maar dat hulp dichtbij en zo passend mogelijk wordt ingezet. Met deze ontwikkeling gaan we de komende periode door. Jeugdigen (en gezinnen) met complexe vragen verdienen het om mee te kunnen doen in de maatschappij en op te groeien in een vertrouwde en veilige woonomgeving, onderwijs te volgen, te sporten en de contacten met het netwerk te kunnen onderhouden of het netwerk met hen.

PROGRAMMA



BOVENREGIONAAL

PROJECTEN



Tuis voor Noordje

Jeugdbescherming en Jeugdreclassering

Jeugdzorgplus: Huidig en nieuw contract 2023

Integrale crisisdienst

Veilig Thuis

Complexe scheidingen

Regionaal Expertise Team (RET)

DOELEN



Voor alle jeugdigen met intensieve behandel- en woonvraag in Noord-Holland de zorg zo thuis mogelijk vormgeven. We werken toe naar een beschikbaar en passend aanbod.

Borgen van veiligheid jeugdigen. Beschikbaarheid van JBR met als doel een gedwongen maatregel te voorkomen, maatregel getoetst op tijdig passende jeugdhulp, tijdig vaste jeugdbescherming en een gedragen koers. Minder instroom GI.

Beschikbaarheid JZPlus met transformatiedoelen: voorkomen van, JZ+ gereguleerde afbouw van geslotenheid en in 2030 geen aanbod meer van gesloten jeugdhulp.

Beschikbaarheid van 24-uurs regionale crisishulp aan jeugdigen t/m 18 jaar en hun ouders.

Uitvoering van meld- en adviesfunctie onveiligheid jeugdigen en gezinnen. Doorontwikkeling van VT Toekomstscenario Kind- en gezinsbescherming.

Verbeteren en borgen van Uniform Hulpaanbod Echtscheidingen.

Organiseren van een doorbraakaanpak en duurzame oplossing in (dreigende) stagnatie van complexe casuïstiek van jeugdige en gezinnen in de gehele jeugdketen en onderwijs.

RESULTATEN



- Besluitvorming visie
- Bovenregionaal en regionaal uitvoeringsplan; opzet KVV, ambulante team en triage van deze voorzieningen +samenhang vormgeven met RET
- Bovenregionale governance

- Uitvoering contract
- NW4 regio's gezamenlijk inkoop: verbeterplan met GI-en
- Integratie IBT proces in BoRn (5 okt 2022 SG)
- Uitwerking landelijk toekomstscenario Gezinsbescherming: regionaal veiligheidsteam
- Regio Alkmaar: samenwerkingsafspraken veiligheidsketen actualiseren en investeren in relatie en innovatie.

Huidige contract:

- Beschikbaarheid JZ+ en behalen van de inkoopdoelen
- Uitvoering basis-capaciteit
- Stimuleren van om- en afbouw

- Crisisdienst Jeugd 1 loket: positionering ICD bij VT GGD NHN.

- Uitvoering van DVO t/m 31-12-'22.
- Per 01-01-'22 geborgd in GR.

- Werkwijze tussen Rechtbank en Toegang optimaliseren zodat gezinnen snellere en passende hulp krijgen bij complexe echtscheidingen.

- Vast team met jeugd-experts, onderwijs en GI's met de volgende functies: consultatie en advies, proces-regie, signaleren en monitoren, stimuleren en ontwikkelen
- Samenwerkingsconvenant tussen regio Alkmaar, jeugdhulpaanbieders, GI's en onderwijs

Wat gaat door

JeugdzorgPlus

We hebben ons ten doel gesteld dat de gesloten JeugdzorgPlus wordt afgebouwd en omgebouwd naar andere voorzieningen. Hiermee gaan we de komende jaren verder en dit is opgenomen in het contract van JeugdzorgPlus.

Om plaatsingen te voorkomen vraagt het om een regionaal en lokaal passend en integraal aanbod dat onze jeugdigen

voorziet in complexe hulp. We zetten in op specialistisch ambulante hulp die behandeling biedt in de thuisbasis van de jeugdige, ouder(s)/opvoeders en andere gezinsleden (broers/zussen) waarbij sprake is van een complexe en een 'onveilige' situatie. Het team stabiliseert en biedt hulp aan het gezin en betreft hierbij het netwerk van het systeem.

Belangrijk om instroom te voorkomen en uitstroom te bevorderen is dat er passend onderwijs wordt geboden aan de jeugdige en dat hulp aansluit bij onderwijs en andersom. Uit onderzoek is gebleken dat wanneer een jeugdige uitvalt in het onderwijs, de problematiek en situatie van de jeugdige altijd nog ernstiger en ingewikkelder wordt. Maar ook wanneer een jeugdige al is uitgevallen in het 'normale' leven, is onderwijs één van de belangrijkste schakels om natuurlijkerwijs de verbinding weer aan te gaan. Daarom richten wij ons, in samenwerking met de samenwerkingsverbanden van het PO en VO Passend Onderwijs, op een doorontwikkeling van onderwijs in aansluiting op het gespecialiseerde jeugdhulpaanbod. Ook in het RET is deze samenwerking met onderwijs en jeugdhulpaanbieders geborgd.

Regionaal Expert Team (RET)

De belangrijkste beweging: We ontwikkelen een doorbraakaanpak wanneer jeugdigen en gezinnen met complexe vragen en professionals er niet meer uitkomen. Hiervoor hebben we in de regio Alkmaar het Regionaal Expert Team (RET) opgericht. In 2023 is het vaste kernteam met expertise uit verschillende sectoren gestart. Het RET is ondersteunend aan het wijkteam en de GI's, de verbinding tussen beide teams is belangrijk. Een bespreking van een casus binnen het RET kan nooit zonder de verbinding met het wijkteam en de jeugdhulpexpert.

Het aanbod van het RET wordt in elke jeugdregio georganiseerd, de RET- teams sluiten zoveel als mogelijk in uniforme werkwijze in de provincie bij elkaar aan. Dit maakt dat het RET een bovenregionaal karakter heeft. RET Regio Alkmaar levert een actieve bijdrage aan de doorontwikkeling van een uniforme werkwijze.

Tevens initiëren we en/of dragen we bij aan ketenbreed leren op regionaal als bovenregionaal niveau. Doel hiervan is om jeugdhulp te versterken, te verbeteren en effectiever in te zetten.

Partners RET: Jeugd GGZ NHN, Parlan, iHUB-Horizon, 's-Heerenloo, DJGB, Samenwerkingsverbanden Passend Onderwijs VO en PO: NKL- MKL-IJmond

Kosten RET 2023 opgenomen in Transformatiefonds:	
• Projectondersteuning NORA (16 uur per week) t.b.v. de uitvoering van het RET-kernteam, de voorzitter/procesregisseur en projectleider	€ 35.000
• Beleidsondersteuning jeugdhulpaanbieder t.b.v. ontwikkelen en opstellen primair proces (inzet voor de duur van 3 maanden, 40 uur)	€ 5.000
• Scholing Verklarende Analyse, Gedragwetenschappers Lokale Toegang (4 dagdelen)	€ 5.000

Thuis voor Noordje

De belangrijkste beweging: 'Realiseren van beschikbaarheid (hoog specialistisch) jeugdhulpaanbod (Ambulant en Verblijf) voor jeugdigen en gezinnen met complexe en meervoudige hulpvragen in de regio Alkmaar en daar waar nodig in samenwerking met andere jeugdregio's. Wanneer de jeugdige, als het echt niet anders kan, niet meer thuis kan wonen, of dit nu tijdelijk of langdurig is, moet er beschikbaar aanbod zijn. Hiervoor zijn kleinschalige, zo thuisnabij mogelijk, gezinsgerichte voorzieningen beschikbaar.'

Het vraagt om een plan van aanpak om de af- en ombouw van grote residentiële jeugdhulp voorzieningen te realiseren in de vorm van kleinschalige voorzieningen. Het vraagt om keuzes over de inrichting van kleinschalig wonen.

Deze beweging wordt meegenomen in de programmalijn Ambulant en Verblijf, maar vraagt om bovenregionale afstemming, om aanbod te realiseren voor de doelgroep jeugdigen met complexe hulpvragen, evenals afstemming met de programmalijn Onderwijs en Preventie.

Bovenregionaal Expertise Netwerk (BEN)

De bovenregionale lijn onderhoudt nauwe contacten met het Bovenregionaal Expertise Netwerk (BEN). Zowel vanuit het Thuis voor Noordje als vanuit het RET zijn hier samenwerkingsafspraken over. Het BEN beschikt over financiële middelen om innovatie binnen de jeugdzorg te initiëren met als doel deze in te bedden in het zorglandschap. Alle projectaanvragen, eventueel projectleiderschap en ambtelijke ondersteuning lopen via deze programmalijn.

Project KINGS

De regio Alkmaar is in samenwerking met de GGZ NHN voorbereidingen en onderzoek gestart om projectmiddelen aan te vragen bij het BEN voor het project KINGS; een klinische en ambulante systeemgerichte aanpak gericht op traumabehandeling. Er is een hiaat in het aanbod van zorg in de regio Noord-Holland-Noord als het gaat over jeugdigen met ernstige gedragsproblemen, dan wel psychiatrische problematiek als gevolg van chronisch trauma door interpersoonlijke gebeurtenissen. We willen eerder interveniëren met een gezinsgerichte aanpak waarmee we hopen uithuisplaatsingen en toekomstige forse (psychiatrische) problemen en chroniciteit te voorkomen.

Het project KINGS richt zich op de doelgroep binnen jeugdzorg/jeugd GGZ die nu goede behandeling ontbeert waardoor we ze vaak rond hun 17e jaar terugzien met suicidaliteit, automutilatie etc. KINGS focust op het weer veilig maken van het opvoedingsklimaat door het vergroten van responsiviteit en sensitiviteit van ouders en door te werken aan traumaverwerking voor zowel jeugdigen als hun ouders. Doelstelling van dit aanbod is: Het voorkomen van uithuisplaatsing, creëren van veilig klimaat, opheffen van belemmeringen in ontwikkeling van jeugdigen en ouders, vergroten van maatschappelijke participatie en voorkomen van ernstige chronische psychiatrische problematiek en het doorbreken van de intergenerationele spiraal.

Toekomstscenario Jeugdbescherming en Jeugdreclassering (JBJR)

Er zijn veel verschillende (uitvoerings-) organisaties die werken met gezinnen waarbij sprake is van onveiligheid. Die organisaties hebben allemaal hun eigen taken en bevoegdheden vastgelegd in wet- en regelgeving, eigen beleid en protocollen. De verantwoordelijkheden zijn verdeeld en sluiten onvoldoende op elkaar aan. Het zijn aparte schakels. Het risico is dat complexe gezinscasuïstiek van organisatie naar organisatie doorgegeven wordt, jeugdigen en ouders keer op keer hetzelfde verhaal vertellen en het ondermijnt het vertrouwen in de relatie tussen jeugdhulp en het gezin. Daarom richten we ons, op zowel regionaal als bovenregionaal niveau, op een nieuwe opzet van de Jeugd- en gezinsbescherming. Deze opdracht is mede tot stand gekomen vanuit het ministerie Justitie en Veiligheid en in overleg met de VNG. We werken aan structuuraanpassingen die meer ruimte maken voor een nieuwe manier van werken en beter aansluiten bij het gezin en de jeugdige. Daarnaast blijven we ook hier verder toewerken aan het terugbrengen van uithuisplaatsingen.

Het interbestuurlijk toezicht van ministerie J&V en VWS op gemeenten en GI's is in 2022 opgeheven. We werken gezamenlijk met gemeenten, de GI's en het Rijk aan concrete maatregelen om de kwaliteit van de uitvoering van de GI's te verhogen, de werkdruk te verminderen en wachtlijsten te verkorten. Op regionaal niveau en in samenwerking met de GI's en de toegang werken we de rol van de GI's als verwijzer verder uit. We versterken de onderlinge samenwerking, efficiëntie en sturing op verwijzingen van de GI. Dit doen wij in samenhang met de programmalijn Ambulant en Verblijf waar de rol van de toegang is geborgd.

Integrale crisisdienst Jeugd (ICD-Jeugd)

In 2018 is de opdracht gegeven de verschillende loketten voor crisis hulp te verminderen en de zichtbaar- en bereikbaarheid van deze hulp voor jeugdigen, ouders en professionals te vereenvoudigen en te vergroten. Dit heeft geresulteerd in één crisisdienst (ICD-Jeugd). Veilig Thuis heeft echter ook een wettelijke taak in de uitvoering van crisis hulp en daarmee bleven in Noord-Holland-Noord toch nog twee loketten van crisis hulp Jeugd over. In 2021 is een start gemaakt om deze twee loketten op te laten gaan in één loket bij de GGD Hollands Noorden waar Veilig Thuis geborgd is. Hiermee maken we een verdere stap om de bereikbaarheid en vindbaarheid te vereenvoudigen en versterken we de uitvoering van crisis hulp door de verschillende expertises samen te voegen in één team. In 2023 hebben we dit gerealiseerd, het contract met het consortium ICD loopt af per 01-01-'24.

Samenwerking op meerdere niveaus

Doordat sommige vormen van jeugdhulp zo exclusief en intensief zijn werken we samen met andere regio's. Door bovenregionaal in te kopen zorgen we voor beschikbaarheid en delen we de kosten met elkaar. In deze bovenregionale samenwerking werken we naast de jeugdregio's ook samen met onderwijs, jeugdhulpaanbieders en Gecertificeerde Instellingen (GI's).

Op de volgende niveaus werken we samen:

Provinciaal	Noord-Holland Noord	De vier jeugdregio's Noord-West
Stuurgroep Bovenregionaal Netwerk Noord-Holland (BorN)	Strategisch overleg Bovenregionale Specialistische Jeugdhulp (BSJ) Commissie Zorg en Veiligheid, waarin bestuurlijke afstemming plaatsvindt op het Toekomst- scenario en Jeugd- Alcohol en Drugs	Stuurgroep Jeugdbescherming en Jeugdreclassering (JBJR)

Belangrijk is dat we een sterke governance inrichten op de bovenregionale samenwerking waarbij de democratische legitimiteit van gemeenten geborgd is maar waarmee we ook minder bestuurlijke drukte creëren. Het vraagt om een efficiënte samenwerking maar ook om een duidelijke afbakening van thema's. Bestuurlijk opdrachtgevers zijn verantwoordelijk voor de strategie op inhoud en proces. Verbindend hierbij is de gezamenlijke bestuurlijke termijnagenda, met alle lijnen richting colleges en raden en programmaplanning. Daarnaast is het van belang dat we leren van elkaar, van nieuwe initiatieven om ons aanbod te versterken en dat we beter worden in de uitvoering en organisatie van complexe jeugdhulp.

Maatregelen Landelijke Hervormingsagenda Jeugd t.o.v. de programmalijs Bovenregionaal

Maatregel 2.1.5. Jeugdigen en gezinnen in de meest kwetsbare situaties zijn in het vizier van gemeenten en kunnen rekenen op een integrale aanpak

Maatregel 2.2.1 Problemen in de context van het gezin oppakken

Wat wordt gevraagd?	Wat wordt regionaal al gedaan?	Wat vraagt dit van ons?
<ul style="list-style-type: none"> ○ Activeren van integraal beleid en verbinden van verschillende wetgeving, domeinoverstijgend werken. 	<ul style="list-style-type: none"> ○ Alle adviezen gaan gepaard met een Verklarende Analyse en worden met een integrale blik over verschillende domeinen opgesteld. 	<ul style="list-style-type: none"> ○ Het RET versterkt samenwerking op uitvoeringsniveau met Wmo, bestaanszekerheid/schulden, zorgverzekeraars, onderwijs PO-VO en mbo en versterkt samenwerking met MDA ++/ Bescherm-tafel.

Maatregel 2.3.1 Convenant stevige lokale teams

Wat wordt gevraagd?	Wat wordt regionaal al gedaan?	Wat vraagt dit van ons?
<ul style="list-style-type: none"> ○ Onderdeel van die afspraken kan zijn dat de Raad, indien er redenen zijn om in een advies over in te zetten jeugdhulp in het strafrechtelijk kader af te wijken van het gecontracteerd aanbod, voorafgaand aan het geven van het advies met de gemeente overlegt. 	<ul style="list-style-type: none"> ○ De jeugdteams van de toegang en GI's zijn versterkt doordat er een nauwe samenwerking en 'soepele' doorgeleiding is van casuïstiek naar het RET. 	<ul style="list-style-type: none"> ○ Doorontwikkeling rol van verwijzer GI in samenwerking met de toegang (Programmalijs Ambulant en Verblijf en portefeuille JBJR).

Maatregel 2.3.4 Versterken samenwerking met informele steun(figuren)

Wat wordt gevraagd?	Wat wordt regionaal al gedaan?	Wat vraagt dit van ons?
<ul style="list-style-type: none"> ○ Vanuit bestaande relaties en vanuit het versterken van het gewone leven worden informele steunfiguren betrokken bij het versterken van de hulpvrager (jeugdige en/of ouder(s)). 	<ul style="list-style-type: none"> ○ We verbinden informele steunfiguren aan het RET (ervaringsdeskundigen). ○ Thuis voor Noordje: samenwerkingsafspraken met alle partners over inzet informele steunfiguren. 	<ul style="list-style-type: none"> ○ Het RET versterkt de samenwerking en uitvoering met organisaties van ervaringsdeskundigen/ cliëntondersteuning.

Maatregel 2.4.1 Uitvoeringsplan af- en ombouw gesloten jeugdhulp

Maatregel 2.4.3 Investeren in alternatieve zorg mede ter voorkoming van uithuisplaatsing van jeugdigen

Wat wordt gevraagd?	Wat wordt regionaal al gedaan?	Wat vraagt dit van ons?
<ul style="list-style-type: none"> o Ambitie is dat alle gesloten jeugdhulp, als ook Driemilieuvoorziening, in 2025 kleinschalig en regionaal georganiseerd is en dat er in 2030 vrijwel geen gesloten plaatsingen zijn. 	<ul style="list-style-type: none"> o Uitvoering SPUK Om- en afbouw gesloten jeugdzorg (uitvoering vastgoedplan); deze opdracht is opgenomen in contract 2023-2030 en we participeren in landelijke stuurgroep Om- en afbouw gesloten jeugdzorg. o Uitvoering contract 2023-2030 JZ+ is gebaseerd op voorkomen van plaatsingen, bevorderen van uitstroom JZ+ en afbouw van residentiële gesloten plaatsingen. 	<ul style="list-style-type: none"> o Creëren van ALTERNATIEVE verblijfsvoorzieningen complexe doelgroep jeugd (JZ+ en Thuis voor Noordje).

Wat gaat veranderen

Veilig Thuis (VT) en Complexe echtscheidingen

Per 01-01-2023 valt VT niet meer onder de opdracht van de Bovenregionale Samenwerking specialistische Jeugdhulp (BSJ) NHN. Het project is ondergebracht in de GR van GGD Hollands Noorden.

Het thema complexe echtscheidingen wordt geborgd onder het programma Ambulant en Verblijf. Het project is afgerond. De werkwijze Uniform Hulpaanbod is geborgd in de gemeentelijke toegang en de samenwerking met de rechtbank is versterkt.

Pleegzorg

Dit project wordt verder geborgd onder de programmalijn Verblijf (regionale portefeuille). Het blijft echter voorlopig nog wel een aandachtspunt van het strategisch overleg BSJ NHN, en daarbij dus bovenregionaal, met als doel het aanbod van pleegzorg beter op de kaart te zetten en regionaal aan elkaar te verbinden.

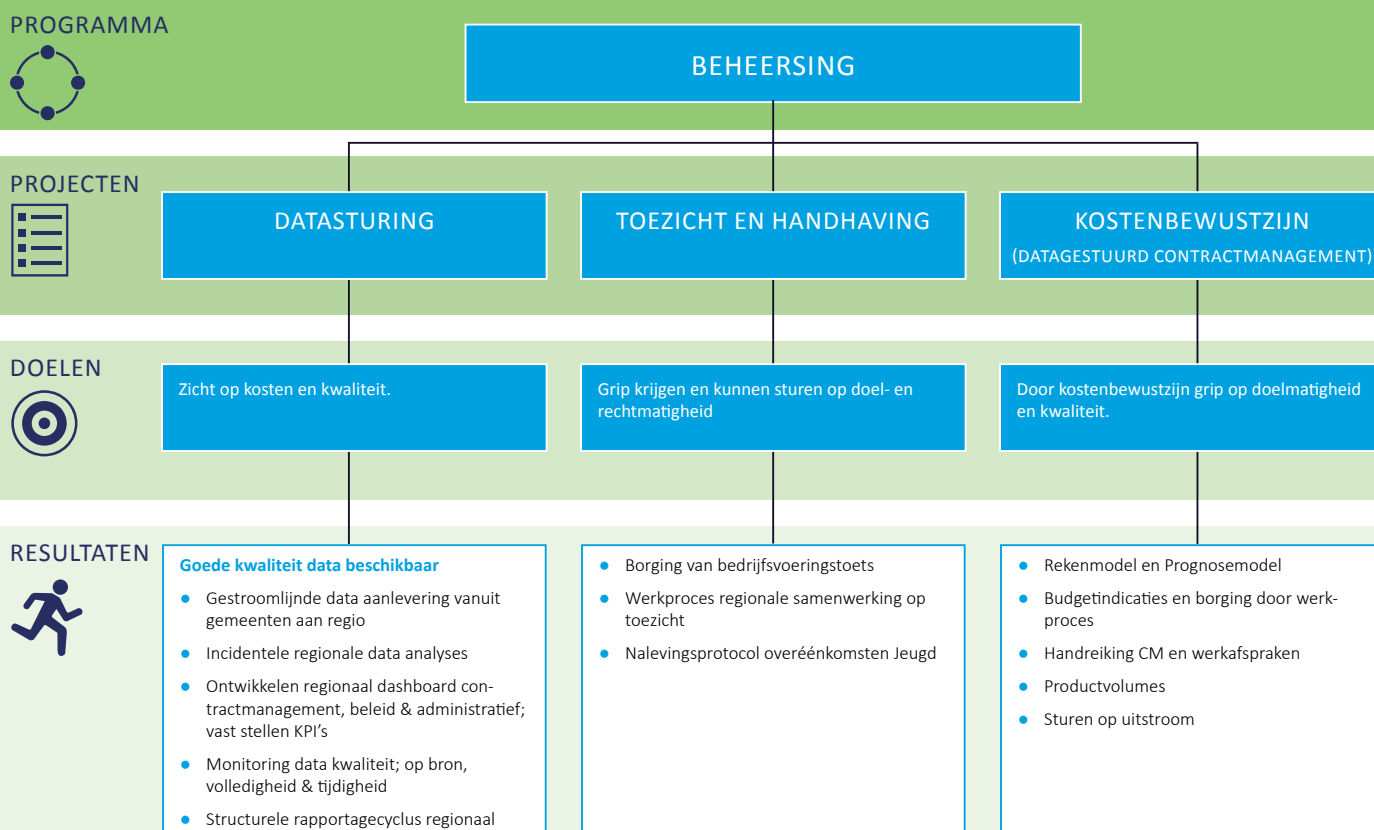
Aandachtspunten

We hebben binnen het sociaal domein Jeugd nog verschillende ontwikkelopgaven. Eén daarvan is dat we ons beleid en onze uitvoering binnen de regio meer integraal opstellen en uitvoeringsagenda's op elkaar afstemmen in:

1. Het gehele sociaal domein en gemeenten onderling: we verbinden ontwikkelingen binnen het Jeugddomein met die van de Wmo, Participatiewet en Jeugd op o.a. het gebied van huisvesting, werkgelegenheid, preventie en dat uitvoering van de wetgeving niet haaks staat op uitvoering van hulp. We versterken hiermee onze uitvoering zonder couleur locale te verliezen.
2. De organisatie van bestuurlijke thema's: we verbinden de inhoudelijke portefeuilles van het bovenregionale programma meer met de bestuurlijke thema's in de regio en bouwen aan een logische structuur van bestuurlijk overleg. Een voorbeeld hiervan is de opdracht van het Rijk om de veiligheidsketen te versterken en de jeugd- en gezinsbescherming te versterken in organisatie en uitvoering. Op zowel Noord-Holland-Noord-niveau als op provinciaal niveau vindt hierover bestuurlijke uitwerking plaats. We organiseren logische en sterke verbindingen hiertussen.

Beheersing

We willen een daling van kosten realiseren maar daarvoor moeten we eerst de stijgende trend van zorgkosten ombuigen. Hiervoor hebben we meer zicht en grip nodig. Elke gemeente heeft beheersmaatregelen, deze richten zich op de gemeentelijke toegang en andere verwijzers zoals huisartsen. Tevens hebben gemeenten hun toezicht en handhaving aangescherpt. De regionale samenwerking wordt ingericht op het versterken en faciliteren van deze lokale maatregelen. In de programmalijn Beheersing zijn hiervoor drie projecten opgesteld: Datasturing, Toezicht en Kostenbewustzijn.



Wat gaat door

Datasturing

Ook in 2023, 2024 en 2025 gaan we door met het verbeteren van het proces van aanleveren van data van de gemeenten in de regio Alkmaar. Deze informatie landt in een doorontwikkeld dashboard, inclusief een dashboard voor de bedrijfsvoeringstoetsen. Met de geleverde dashboards kunnen we de KPI's duiden in relatie tot de gewenste transformatie en het vinden van verklaringen achter de bewegingen in de KPI's. Deze uitkomsten rapporteren we op bestuurlijk en managementniveau. Om optimaal gebruik te kunnen maken van de geleverde informatie worden verschillende gebruikers opgeleid (contractmanagement, toegang en beleid). Zij zijn gebruiker en opdrachtgever van het dashboard en voor het datagestuurde werken. Ook gaan we door met de ingezette lijn voor de rapportagecyclus en zorgen we voor borging hiervan bij NORA in afstemming met de gemeenten.

Daarnaast willen we blijven inzetten op het faciliteren van datasturing in de programmalijn Aansluiting Jeugdhulp, gericht op de aansluiting met het onderwijs, het preventieve veld (sociale basis) en andere beleidsterreinen. Deze "op maat analyses" willen we borgen binnen de NORA.

Toezicht

In 2022 zijn bedrijfsvoeringstoetsen uitgevoerd in de regio Alkmaar. Dit wordt voortgezet in structurele activiteiten die zullen doorlopen. We willen ook in de toekomst bedrijfsvoeringsonderzoeken naar rechtmatigheid blijven doen, en daarvoor de mogelijkheid hebben onafhankelijke expertise in te huren. In 2023 kijken we hiervoor naar incidentele middelen uit het Transformatiefonds (zie onderdeel [Wat gaat veranderen – Toezicht - Kwaliteitstoetsen](#)). Voor 2024 moeten deze middelen opgenomen zijn in de reguliere begroting. In 2023 komen we daarvoor met een regionaal gedragen onderbouwing.

De dashboards die in het project van de bedrijfsvoeringstoets ontwikkeld zijn, worden geïntegreerd in de regionale dashboards. Hiermee kunnen contractmanagers en toezichthouders blijvend zicht houden op risicovolle ontwikkelingen bij zorgaanbieders.

Een derde onderwerp dat doorgaat is het verstevigen van de regionale samenwerking rondom toezicht op de zorgaanbieders. In 2023 worden met een brede regionale werkgroep afspraken gemaakt over rollen, taken en verantwoordelijkheden rondom toezicht.

Kostenbewustzijn

Voor het creëren van kostenbewustzijn zijn in 2022 al verschillende inspanningen gedaan, zoals het ontwikkelen van een rekenmodel. Hier gaan we in 2023 mee door. We gaan van start met het ontwikkelen van een pilot ten behoeve van de werkwijze van budgetindicaties, volumesturing door contractmanagement op basis van KPI's. Hiervoor werken we aan een prognosemodel en rekenmodel voor budgetindicaties en gaan we van start met een aantal aanbieders. Deze pilot wordt in het laatste kwartaal van 2023 geëvalueerd, doel is dat deze in 2024 breed wordt uitgerold over alle aanbieders en dat er een werkwijze wordt afgesproken.

Naast een rekenmodel voor budgetindicaties, is er ook een rekenmodel om de impact van de nieuwe inkoop te berekenen en prognoses te maken op verschillende niveaus (product, aanbieder, gemeente, regio). Dit rekenmodel wordt in afstemming met de gemeenten ontwikkeld, onder meer om de verschillen en overeenkomsten met de begrotingsprognoses van de gemeenten scherp te hebben en daarop te kunnen aansluiten. Dit is een belangrijk proces om verbinding te maken met de lokale planning en control cyclus van de gemeenten en om hier gezamenlijk in op te trekken.

Evaluatie inkoop

Gedurende de looptijd van de overeenkomst (naar verwachting 2025) vindt een evaluatiemoment plaats (exacte datum wordt nader bepaald). De uitkomsten van de evaluatie en de uitkomsten van de Ontwikkeltafels binnen Jeugdhulp met Verblijf, zie hiervoor de Aanbesteding Jeugdhulp met Verblijf 2023-2025-2030 (2033), vormen de basis voor eventuele aanpassingen of wijzigingen in de Overeenkomsten voor ambulante jeugdhulp voor de periode van naar verwachting 1 januari 2026 tot en met 31 december 2030. Ook de evaluatie en de ervaringen uit de bedrijfsvoeringstoetsen kunnen consequenties hebben voor de overeenkomst en bijbehorende bijlagen zoals bijvoorbeeld het 'Nalevingsprotocol overeenkomsten Jeugd'.

Wat gaat veranderen

Datasturing

Het versterken van de regionale datasturing is ook een onderdeel van de raadsvisie en hierin is de afgelopen periode grote voortgang geboekt. Nu de basis is gelegd, kunnen we ons richten op het vergroten van het rendement in het gebruik van de data. Centraal hierbij staat het strategisch partnerschap met onze aanbieders. Tijdens de inspiratiesessies van de Ontwikkeltafels bleek een groot draagvlak voor het delen en gezamenlijk interpreteren van beschikbare data. Daarom wordt het transformatiefonds ingezet op het verder ontwikkelen van datasturing met de insteek dit in gezamenlijkheid met aanbieders op te zetten, aansluitend bij de Ontwikkeltafels.

Datasturing	
• Gezamenlijke datasturing regio en aanbieders	€ 65.000

Toezicht

In 2023 starten we met een pilot rondom onderzoeken naar doelmatigheid van zorg. Vanuit het Transformatiefonds wordt hier budget voor vrijgemaakt. In deze pilot gaan we met een inhoudelijke expert ook kijken of de inhoud van de behandelingen doelmatig is en aansluit bij de contractafspraken. Aangezien het hiervoor nodig is ook inhoudelijk naar dossiers te kijken betreffen dit detailcontroles waar een BIG-geregistreerde professional bij betrokken moet zijn. Doel is het ontwikkelen van een onderzoeksanpak, inzicht in doelmatigheid van jeugdhulpbehandelingen.

Toezicht	
• Kwaliteitstoetsen (inclusief bedrijfsvoeringstoetsen)	€ 100.000

Voor het ontwikkelen van de samenwerking rondom toezicht zoeken we nadrukkelijk de verbinding met het regionaal programma Wmo. Vragen rondom toezicht spelen ook in de Wmo; veel aanbieders bieden zowel jeugdhulp als Wmo. De issues die spelen zijn vergelijkbaar evenals de betrokkenen. We komen tot afspraken over de regionale samenwerking voor toezicht en handhaving.

Kostenbewustzijn

Nadat ervaring is opgedaan door contractmanagement in het werken met budgetindicaties, zal in 2024 de toegang daarbij betrokken worden als onderdeel van het project Kostenbewustzijn Vergroten, te weten 'sturen op uitstroom' en een bredere belangenafweging bij de indicatiestelling.

Wat is afgerond

Datasturing

We hebben in 2022 een geïntegreerd dashboard opgeleverd met daarin informatie over jeugdhulp in de regio Alkmaar. Het dashboard kan integraal gebruikt worden door beleid, contractmanagement en administratie. Aanvullend daarop is een rapportagecyclus opgestart voor kwartaalrapportages.

Toezicht

De bedrijfsvoeringstoetsen zijn uitgevoerd en de resultaten hiervan zijn geborgd in de organisatie.

Aandachtspunten

Het volgen van de landelijke ontwikkelingen: contractstandaarden Jeugd, AMvB reële prijzen Jeugd, beschikbaarheid van externe data, etc.

Maatregelen Landelijke Hervormingsagenda Jeugd t.o.v. de programmalijs Beheersing

Maatregel: 2.6.1 Versterken van de regio's

Het streven is het wetsvoorstel 'Wet verbetering beschikbaarheid zorg voor jeugdigen' inclusief het gedeelte waarmee de NZa nieuwe taken krijgt, in 2023 in te dienen bij de Tweede Kamer.

Wat wordt gevraagd?	Wat wordt regionaal al gedaan?	Wat vraagt dit van ons?
<ul style="list-style-type: none"> ○ Sterkere samenwerkverplichtingen voor gemeenten. ○ Iedere gemeente stelt regiovisie vast hoe wordt samengewerkt. ○ Governance-bepalingen voor jeugdhulpaanbieders en GI's. ○ NZA krijgt taken op het gebied van op het gebied van de Jeugdwet: <ul style="list-style-type: none"> ○ Stelselonderzoek naar de beschikbaarheid van jeugdzorg; ○ Vroegsignalering van risico's gericht op de beschikbaarheid; ○ Toezicht op de verplichtingen rondom de openbare jaarverantwoording en transparante bedrijfsvoering van jeugdhulpaanbieders en GI's. ○ Aanvullend op het wetsvoorstel in zijn huidige vorm wordt tevens wettelijk geregeld dat alle administratieve processen in de regio voor tenminste regionaal in te kopen zorgvormen geharmoniseerd worden en door de Jeugdregio ten behoeve van de gemeenten in de regio afgehandeld worden. 	<ul style="list-style-type: none"> ○ We hebben een regiovisie in de vorm van een overkoepelend kader en een visie op Ambulant en Verblijf. De definitie van het Rijk is nog niet bekend, we gaan er vanuit dat onze visies volstaan. 	<ul style="list-style-type: none"> ○ Oprichten gemeenschap-pelijke regeling. ○ Oprichten van een bedrijfsvoeringorganisatie of een openbaar lichaam of we wijzen een centrumgemeente aan. ○ Op te richten entiteit handelt alle administratieve processen uit (gaat dus weg bij de individuele gemeenten) ○ Vraag is of dit geldt voor alle administratieve processen of alleen datgeen dat regionaal is ingekocht.

Wat wordt gevraagd?	Wat wordt regionaal al gedaan?	Wat vraagt dit van ons?
<ul style="list-style-type: none"> Regionale inkoop wordt door gemeenten en jeugdhulpaanbieders voorzien van een passende bekostigingssystematiek, waarbij zij tenminste voor een aantal afgebakende zorgvormen een vorm van beschikbaarheidsbekostiging hanteren. 		<ul style="list-style-type: none"> Binnen regio wordt nu met verschillende systemen gewerkt dus de vraag hoe we dit gaan organiseren Nog niet duidelijk wat voor effect dit voor onze regio heeft.

Maatregel 2.6.5 Onderzoek naar verevenen van risico's (tussen gemeenten onderling)

Wat wordt gevraagd?	Wat wordt regionaal al gedaan?	Wat vraagt dit van ons?
<ul style="list-style-type: none"> Gemeenten nemen het initiatief voor het uitvoeren van een onderzoek of het nuttig of nodig is vormen van verevening toe te passen bij cliënten met uitzonderlijk hoge kosten. Dit onderzoek zal uiterlijk in 2025 zijn afgerond en hangt samen met ontwikkelingen op het gebied van de financiering van jeugdzorg. 		<ul style="list-style-type: none"> Regionale afspraken maken over het uitvoeren van een onderzoek naar de noodzaak van verevening.

Maatregel 2.6.2 Standaardiseren van inkoop, kwaliteit en administratie

Wat wordt gevraagd?	Wat wordt regionaal al gedaan?	Wat vraagt dit van ons?
<ul style="list-style-type: none"> De beschikbaarheid van (hoog)specialistische zorg voor jeugdigen wordt verder verbeterd door over te gaan tot standaardisering van inkoop, kwaliteit en administratie. Zo worden gemeenten, professionals en jeugdhulpaanbieders op een aantal taken ontlast en kunnen zij zich richten op het leveren van voldoende jeugdhulp en het versnellen van de transformatie. 	<ul style="list-style-type: none"> Contractstandaarden worden overgenomen en per 1 januari 2024 zijn deze geldend. 	

Maatregel 2.7.1 Standaardisatie van regionale en landelijke inkoop

Wat wordt gevraagd?	Wat wordt regionaal al gedaan?	Wat vraagt dit van ons?
<ul style="list-style-type: none"> ○ VNG en vertegenwoordigers van jeugdhulpaanbieders stellen allereerst samen met het Rijk in een ministeriële regeling uniforme product- en dienstomschrijvingen vast. ○ VNG en vertegenwoordigers van jeugdhulpaanbieders maken parallel aan de vorige stap met het Rijk een landelijk geldende uniforme en standaardwijze van inkoop, contractering, administratieve afhandeling en verantwoordings-eisen ten aanzien van de producten en diensten die op grond van de ministeriële regeling met zorgvormen op regionaal of landelijk niveau zullen moeten worden ingekocht. ○ Opstellen van minimale kwaliteitscriteria van zorg. ○ Uitwerken van landelijke tarieven AMvBb 'Reële prijzen Jeugdwet' ○ Ontwikkelen van triage- en verwijscriteria 	<ul style="list-style-type: none"> ○ We hanteren al de afspraken uit de contractstandaarden jeugd t.a.v. indexatie 	<ul style="list-style-type: none"> ○ Omzetten van huidige productcodes wanneer deze gereed zijn. ○ Nagaan of onze werkwijze voldoet aan de landelijke werkwijze wanneer deze gereed is. ○ Wanneer deze gereed zijn toetsen aan onze kwaliteitscriteria. ○ Toetsen van landelijke tarieven aan onze regionale tarieven. Kan financiële consequenties hebben als deze hoger liggen dan die van de regio Alkmaar. ○ Wanneer deze gereed zijn toetsen aan onze triage- en verwijscriteria.

Maatregel 2.7.2 Verdergaande standaardisatie van contracten en contractmanagement

Wat wordt gevraagd?	Wat wordt regionaal al gedaan?	Wat vraagt dit van ons?
<ul style="list-style-type: none"> o Voor de zogeheten niet-kernbedingen in contracten, zoals geschiktheids- en certificeringseisen en bedrijfsaansprakelijkheidsverzekering, zijn landelijke standaarden in ontwikkeling en door de VNG in haar ALV van 2 december 2022 vastgesteld. Gemeenten en aanbieders committeren zich aan het gebruik van deze standaarden, zowel voor het jeugddomein als voor maatschappelijke ondersteuning. 	<ul style="list-style-type: none"> o We onderschrijven deze contractstandaarden. 	
<ul style="list-style-type: none"> o Nu de niet-kernbedingen zijn gestandaardiseerd maken gemeenten en aanbieders met ondersteuning van het Rijk stap voor stap werk van het landelijk standaardiseren van de zogeheten kernbedingen in contracten. Prioriteit is het harmoniseren van verantwoordingsseisen waarbij er tevens op wordt ingezet dat deze van afdoende abstractieniveau zijn (geen microsturing op casusniveau) om de administratieve lasten maximaal te verminderen. 		
<ul style="list-style-type: none"> o De implementatie van deze standaarden door gemeenten wordt vanaf 2023 gemonitord door het Ketenbureau, in opdracht van de stuurgroep i-Sociaal Domein waar het Rijk, VNG en zorgaanbieders lid van zijn. 		

Maatregel 2.7.3 Verminderen administratieve lasten voor professionals: tijdschrijven en microsturing stoppen

Wat wordt gevraagd?	Wat wordt regionaal al gedaan?	Wat vraagt dit van ons?
<ul style="list-style-type: none"> ○ Stoppen met tijdschrijven voor jeugd- en opvoedhulp, jeugdbescherming en reclassering. 		<ul style="list-style-type: none"> ○ Onderzoeken wat in het contract van de regio Alkmaar hierover is beschreven. ○ Onderzoeken welk standpunt de regio en gemeenten hierin nemen. ○ Onderzoeken hoe dit past binnen de systematiek van een PxQ-inkoop. ○ Onderzoeken of harmonisatie van een systeem voor tijdschrijven van zorgaanbieders en gemeenten een optie is.

Maatregel 2.7.5 Verdergaand onderzoek naar merites van de taakgerichte variant

Wat wordt gevraagd?	Wat wordt regionaal al gedaan?	Wat vraagt dit van ons?
<ul style="list-style-type: none"> ○ Onderzoek naar de voordelen van taakgerichte inkoop 		<ul style="list-style-type: none"> ○ Als dit wordt ingevoerd moeten we overstappen van inspanningsgericht (PxQ-variant) naar taakgericht. Dit moet meegenomen worden in de evaluatie in 2025.

Maatregel 2.7.6 Naleving

Wat wordt gevraagd?	Wat wordt regionaal al gedaan?	Wat vraagt dit van ons?
<ul style="list-style-type: none"> ○ Daartoe maken aanbieders en gemeenten in goed overleg samenwerkingsafspraken in de regio, waaraan individuele partijen over en weer gebonden zijn. ○ Geschillencommissie sociaal domein. ○ Jeugdautoriteit/NZA. ○ Toezicht Rijk. 		<ul style="list-style-type: none"> ○ Hangt af van wat wordt afgesproken. ○ Regionaal en lokaal oppakken. ○ (Regionale werkgroep toezicht en handhaving).

Maatregel 2.7.7 Handreiking over tarieven en AMvB 'Reële prijzen Jeugdwet'

Wat wordt gevraagd?	Wat wordt regionaal al gedaan?	Wat vraagt dit van ons?
<ul style="list-style-type: none"> ○ Het goede gesprek met elkaar te voeren over de opbouw en totstandkoming van tarieven. In de handreiking staan onder andere aandachtspunten die betrekking hebben op de mogelijkheid en mate van tariefdifferentiatie, oftewel dat aanbieders conform zwaarte van zorg worden betaald. ○ Transparante tarieven. 	<ul style="list-style-type: none"> ○ Hebben we toegepast. ○ Werken we mee. 	<ul style="list-style-type: none"> ○ Mogelijk wel onderzoek naar tariefdifferentiatie. ○ Mogelijk wijzigingen na invoering AMvB reële tarieven.

Maatregel 2.7.8 Verdergaande vereenvoudiging aanbesteding en beperking inkoopmethode 'open house'

Wat wordt gevraagd?	Wat wordt regionaal al gedaan?	Wat vraagt dit van ons?
<ul style="list-style-type: none"> ○ Op basis van een nadere analyse gaat het Rijk na of het (mede gelet op het bepaalde in 2.7.9) opportuun is deze methode uitsluitend onder voorwaarden respectievelijk in bijzondere omstandigheden toe te passen en de wettelijke mogelijkheden daartoe te verkennen (gereed in 2024). 	<ul style="list-style-type: none"> ○ We passen al geen open house meer toe. 	

Maatregel 2.7.9 Versterking governance van het stelsel en bedrijfsvoering van aanbieders

Wat wordt gevraagd?	Wat wordt regionaal al gedaan?	Wat vraagt dit van ons?
<ul style="list-style-type: none"> ○ Norm voor Opdrachtnemerschap. ○ Versterking financiële bedrijfsvoering jeugdhulpaanbieders en gecertificeerde instellingen (GI's). ○ Aanpak niet integere jeugdhulpaanbieders en voorwaarden winstuitkeringen. ○ Rechtmatige uitvoering door aanbieders. 	<ul style="list-style-type: none"> ○ Passen we deels al toe zoals voorwaarden aan hoogte van de winst. 	<ul style="list-style-type: none"> ○ Regionale afstemming toezicht, naleving en handhaving inclusief helder belegde rollen en taken.

Maatregel 2.8.1 Landelijke monitor

Wat wordt gevraagd?	Wat wordt regionaal al gedaan?	Wat vraagt dit van ons?
<ul style="list-style-type: none"> ○ Het Rijk committeert zich aan het verbeteren van de landelijke monitoring. Hiertoe verkent het Rijk in 2023 het beleggen van de landelijke monitoring bij een onafhankelijke partij. 		<ul style="list-style-type: none"> ○ Mogelijk andere data inleveren. Afhankelijk van de uitkomst onderzoeken hoe deze zich tot onze eigen indicatoren verhouden.

Maatregel 2.8.2 Vaststellen indicatoren

Wat wordt gevraagd?	Wat wordt regionaal al gedaan?	Wat vraagt dit van ons?
<ul style="list-style-type: none"> ○ Het Rijk en VNG committeren zich aan de vaststelling van een set indicatoren die nodig is voor adequate monitoring van het jeugdstelsel. 		<ul style="list-style-type: none"> ○ Mogelijk andere data inleveren. Afhankelijk van de uitkomst onderzoeken hoe deze zich tot onze eigen indicatoren verhouden.

Maatregel 2.8.3 Verbeterde beschikbaarheid van financiële data met een verfijnde lv3-indeling

Wat wordt gevraagd?	Wat wordt regionaal al gedaan?	Wat vraagt dit van ons?
<ul style="list-style-type: none"> ○ Een eerste stap in het verbeteren van het inzicht in het functioneren van het stelsel is de aanpassing van de indeling van de financiële informatie van gemeenten (lv3), waaronder de uitgaven aan jeugdzorg, die onlangs is doorgevoerd. 	<ul style="list-style-type: none"> ○ Passen we al toe. 	

Maatregel 2.8.4 Verbinden van databronnen over aantallen en kosten

Wat wordt gevraagd?	Wat wordt regionaal al gedaan?	Wat vraagt dit van ons?
<ul style="list-style-type: none"> ○ Het Rijk en VNG werken samen aan de verbinding van databronnen die in samenhang moeten worden gezien. 	<ul style="list-style-type: none"> ○ Passen we al toe. 	

Maatregel 2.8.5 Centrale en integrale data-infrastructuur en een gelijk speelveld

Wat wordt gevraagd?	Wat wordt regionaal al gedaan?	Wat vraagt dit van ons?
<ul style="list-style-type: none"> ○ Het Rijk en VNG borgen een centrale, integrale data-infrastructuur voor het technisch en operationeel kunnen verbinden van landelijk dekkende databronnen met data op persoonsniveau in de jeugdzorg aan databronnen met gegevens over aanpalende domeinen en aan databronnen in de jeugdzorg op lokaal en regionaal niveau. 	<ul style="list-style-type: none"> ○ Passen we al zoveel mogelijk toe. 	<ul style="list-style-type: none"> ○ Maatregel heeft betrekking op acties vanuit Rijk, VNG en CBS.

Maatregel 2.8.6 Een datagedreven stelsel

Wat wordt gevraagd?	Wat wordt regionaal al gedaan?	Wat vraagt dit van ons?
<ul style="list-style-type: none"> ○ VNG en gemeenten committeren zich aan het versterken van expertise en kennis voor datagedreven werken en datagedreven leren bij gemeenten en aanbieders – het duiden en toepassen van data – met als doel een beter inzicht in wat werkt in het jeugdbeleid. 	<ul style="list-style-type: none"> ○ Passen we al zoveel mogelijk toe. 	<ul style="list-style-type: none"> ○ Volgen van de landelijke ontwikkelingen op het gebied van datagedreven werken.

Overkoepelend

Naast de drie inhoudelijke programmalijnen spelen overkoepelend drie aspecten:

1. Regionale beleidsvoorbereiding- en afstemming

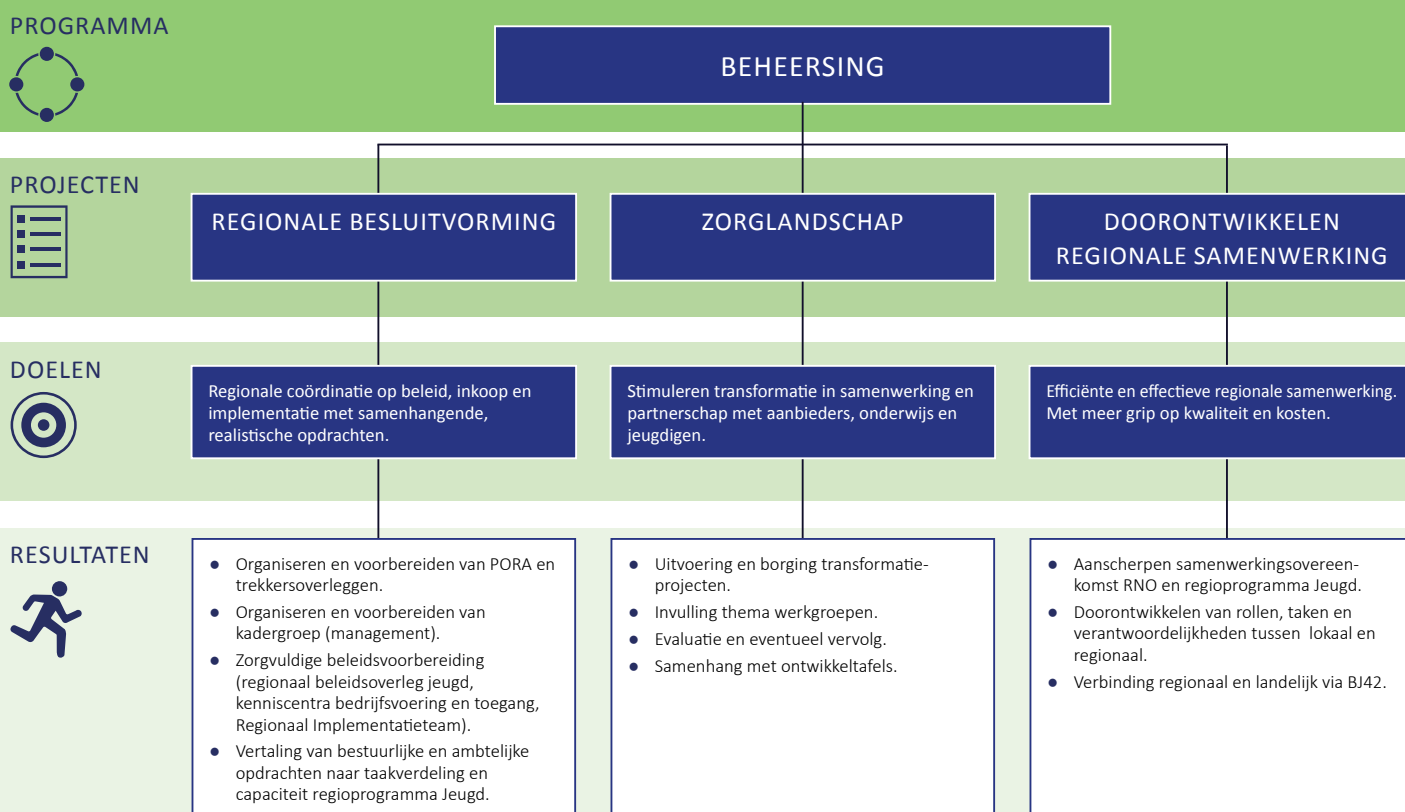
Het gaat hierbij op het toezien op zorgvuldige regionale beleidsvoorbereiding en beleidsafstemming in het PORA, conform ook de vastgestelde raadsvisies, collegebesluiten en de Transformatieagenda.

2. Verbinding regionale en landelijke ontwikkelingen

We spreken hier over de verbinding tussen het Route Regionale Jeugdhulp 2026 en de landelijke ontwikkelingen, met name het aansluiten bij de Landelijke Hervormingsagenda Jeugd en eventuele aanscherpingen of bijstellingen die dat vraagt. Inclusief het proces van beïnvloeding richting de VNG.

3. Organisatorische randvoorwaarden

Dit betreft het toezien op de organisatorische randvoorwaarden (capaciteit en opdrachten) en de doorontwikkeling van de regionale governance. Hierbij wordt de vorm van de regionale governance met name ook beïnvloed door de Landelijke Hervormingsagenda.



Maatregelen Landelijke Hervormingsagenda Jeugd t.o.v. de programmaliijn Overkoepelend

Maatregel: 2.6.1 Versterken van de regio's

Wat wordt gevraagd?	Wat wordt regionaal al gedaan?	Wat vraagt dit van ons?
<ul style="list-style-type: none"> o Samenwerking regionale inkoop, cm en regionaal-beleidsvisie borgen in één GR en één gezamenlijke bedrijfsvoeringsorganisatie. 	<ul style="list-style-type: none"> o Planning sept '23: Conferentie Van lichte netwerksamenwerking tot robuuste regio's: moet leiden tot bestuursopdracht inrichting van governance. 	<ul style="list-style-type: none"> o Een governance in de vorm van een GR en één regionale bedrijfsvoering.

Bijlage 1: Accountverdeling

1. VERBLIJF EN AMBULANT

- | | |
|--|---------------|
| ● Verblijf (inclusief Ontwikkeltafels) | René Oud |
| ● Ambulant (inclusief Ontwikkeltafels) | Antoine Tromp |
| ● Doorontwikkeling (inclusief regie en verwijzers) | Antoine Tromp |

2. BOVENREGIONAAL

- | | |
|--|-------------------|
| ● Jeugdbescherming en Jeugdreclassering (incl. GI's/ICD-J) | Gerard Rep |
| ● Thuis voor Noordje en JeugdzorgPlus (incl. BSJ) | Falgun Binnendijk |
| ● Regionaal Expertteam (incl. vechtscheidingen) | Falgun Binnendijk |

3. BEHEERSING

- | | |
|---------------------------------------|----------------|
| ● Datasturing en kostenbewustzijn | Marco Wieseahn |
| ● Toezicht op doel- en rechtmatigheid | René Oud |

4. AANSLUITING JEUGDHULP

- | | |
|--|--|
| ● Aansluiting Onderwijs | Jasper Nieuwenhuizen
(plus John Does/Onderwijs) |
| ● Aansluiting Preventie | Jasper Nieuwenhuizen |
| ● Aansluiting Wmo (inclusief sociaal domein) | Annette Groot |

5. OVERKOEPELEND

- | | |
|--|---------------|
| ● Regiowethouder (incl. BJ42 en cie Z&V) | Gerard Rep |
| ● Accounthouder NORA | Antoine Tromp |

Bijlage 2: Financiën

Hieronder een overzicht van de benodigde middelen voor het programma Jeugd ten behoeve van het Transformatiefonds. Alle ingezette middelen uit het Transformatiefonds zijn gericht op de volgende uitgangspunten:

- Partnerschap: Alle investeringen vanuit het transformatiefonds hebben als kenmerk dat ze worden uitgevoerd in gezamenlijkheid van de regio met aanbieders, onderwijs en andere maatschappelijke partijen.
- Uitvoeringsgericht: De middelen worden ingezet gericht op de transformatie van de uitvoering van de jeugdhulp. Elke aanvraag beschrijft hoe de middelen uitvoeringsgericht worden ingezet.
- Lerend: Onderdeel van de investeringen is altijd een aanpak om te leren en evalueren, en zorgt dat geleerde lessen breed worden gedeeld.
- Borging: Elke aanvraag beschrijft hoe de incidentele inzet vanuit het transformatiefonds in de toekomst structureel geborgd kan worden.
- Uitnutting: Het fonds dient in 2023 te worden uitgenut na een looptijd van 5 jaar.
- Regionale visie: Investeringen sluiten inhoudelijk aan bij de transformatieagenda 2023-2024 van de regio Alkmaar.
- Transformatie: Er wordt altijd eerst gekeken of investeringen binnen reguliere budgetten of capaciteiten kunnen worden opgepakt. Het Transformatiefonds wordt ingezet waar dat voor belangrijke transformatie niet het geval is.

BEGROTING TRANSFORMATIEFONDS	2023
Reservering nieuwe aanvragen Transformatiefonds	€ 175.000,00
AANSLUITING JEUGDHULP	
JGGZ VO team	€ 172.800,00
Monitoring	€ 30.000,00
Aansluiting Jeugdhulp PO en MBO	€ 65.000,00
Aansluiting Jeugdhulp (Wmo en preventie)	€ 15.000,00
VERBLIJF EN AMBULANT	
Doorontwikkeling regie en verwijzen: coördinatie	€ 90.000,00
Doorontwikkeling regie en verwijzen: Productontwikkeling en Toewijstool	€ 80.000,00
Ontwikkeltafels: begeleiding en organisatie	€ 75.000,00
BOVENREGIONAAL	
RET ontwikkeling	€ 45.000,00
BEHEERSING	
Kwaliteitstoetsen	€ 100.000,00
Gezamenlijke datasturing regio en aanbieders	€ 65.000,00
Huidig Transformatiefonds	€ 912.800,00
Totaal	€ 912.800,00

netwerkorganisatie
regioalkmaar

