



Evaluatie in opmaat naar variabele heffing

AUGUSTUS 2023



1 INLEIDING

Op 20 mei 2021 besloot de gemeente Bergen tot de invoering van een nieuw grondstoffenbeleid. Binnen dit grondstoffenbeleid staan de volgende uitgangspunten centraal.

- Verminderen van de hoeveelheid restafval die verbrand wordt naar 30 kilo in 2025.
- Optimaliseren van de hoeveelheid grondstoffen die opnieuw gebruikt kan worden
- Een basissysteem voor Bergen en haar BUCH-partners
- Maatwerk voor doelgroepen

Bergen heeft gekozen voor een implementatie in fases. In 2022 en 2023 zijn er maatregelen genomen die inwoners in staat stellen om beter te scheiden (zie hoofdstuk 2).

De tweede fase betreft de introductie van variabele heffing per 1 januari 2024. In het beleidsplan is opgenomen:

Medio 2023 wordt een evaluatie uitgevoerd om te kijken waar we staan in de gemeente Bergen. Op basis van de evaluatie kan de gemeente aanvullende stappen nemen die samen met de tariefprikkel in 2024 wordt ingevoerd.

Deze evaluatie gaat in op waar Bergen nu staat en welke stappen we adviseren voor een succesvolle implementatie van de variabele heffing.

Leeswijzer

In hoofdstuk 2 steken we de thermometer in de huidige situatie. Welke mogelijkheden hebben de inwoners om hun afval te scheiden en welk resultaat hebben we hiermee bereikt. Ook kijken we naar de huidige knel en verbeterpunten. We vergelijken met het verleden, en met de collega-gemeenten in de BUCH.

In hoofdstuk 3 gaan we in op de planning voor de komende periode waarin we de tariefprikkel gaan implementeren. We organiseren het maatwerk voor mensen met een medische indicatie. We starten met een nieuwe communicatiecampagne waarbij we inzetten op informeren, nudging en gedragsverandering. We maken gebruik van zwerfafvalmonitoring en scheidingsanalyse om het succes van de maatregelen te controleren en om te kunnen sturen.

In hoofdstuk 4 lichten we de stappen toe waarin we naar aanleiding van de resultaten tot nu toe kunnen versnellen en optimaliseren.

In hoofdstuk 5 kijken we hoe we kunnen leren van de ervaringen in de andere drie UCH gemeenten.

2 WAAR STAAT BERGEN?







2.1 SCHEIDINGSFACILITEITEN



In de afgelopen twee jaar hebben we de volgende maatregelen ingevoerd om de service op grondstoffen te verhogen (Fase 1: de serviceprikkel):

- De komst van een rolcontainer voor plastic verpakkingen, metalen verpakkingen en drinkpakken (PMD) bij huis voor de laagbouw.
- Betere scheidingmogelijkheden voor de hoogbouw: de cocon voor groente, fruit en tuinafval (GFT).
- Het opwaarderen van milieuparkjes.
- De introductie van containers voor luiers en kleine elektrische apparaten.

Omdat we de basis op orde gemaakt hebben, en alle inwoners nu in staat zijn om hun grondstoffen goed te kunnen scheiden is alles klaar voor de introductie van de tariefprikkel (Fase 2) per 1 januari 2024.

Op 1 januari 2024 is het inzamelsysteem in Bergen als volgt:

<i>Afval</i>	<i>Doelgroep</i>	<i>Inzamelsysteem</i>
	Laagbouw	Minicontainer met een grijs deksel
	Hoogbouw/ Kern Egmond	Ondergrondse containers (111), waarvan 57 met een 30/60 liter inworp. In totaal worden 38 containers bijgeplaatst
	Laagbouw	Minicontainers met een groen deksel
	Hoogbouw	Nieuwe Cocons naast de ondergrondse containers (84)
	Alle inwoners	Verzamelcontainers in de openbare ruimte (28). In totaal worden 5 containers bijgeplaatst
		Op de milieustraten
	Laagbouw	Minicontainers met een oranje deksel (ingevoerd in 2022)
	Hoogbouw/ Kern Egmond	Via Nascheiding
	Alle inwoners	Op de milieustraten
	Alle inwoners	Verzamelcontainers in de openbare ruimte (36).
		Op de milieustraten
	Alle inwoners	Verzamelcontainers in de openbare ruimte (7).

<i>Afval</i>	<i>Doelgroep</i>	<i>Inzamelsysteem</i>
	Alle inwoners	Verzamelcontainer in de openbare ruimte (14). In totaal worden 2 containers bijgeplaatst
		Op de milieustraten
	Alle inwoners	Nieuwe verzamelcontainer in de openbare ruimte (7).
		Op de milieustraten

In totaal komt dit neer op een verdubbeling van het aantal verzamelcontainers in de gemeente. De opwaardering van de milieuparkjes en het totale verzamelcontainer-bestand gaat niet alleen over beschikbaarheid en aantallen. Veel bovengrondse containers zijn gesaneerd. Daarvoor in de plaats zijn ondergrondse containers gekomen die minder ruimte in beslag nemen en tegelijkertijd meer capaciteit hebben. Ook beschikken de verzamelcontainers over vulgraadsensoren waardoor er sinds januari 2023 op vulgraad wordt gelegegd. Dit betekent minder verkeersbewegingen, minder emissie en minder kans op bijplaatsingen door volraken container.

Korven

Sinds 2022 mogen inwoners gebruik maken van korven voor snoei- en bladafval. Voor de korven-dienstverlening is een aparte evaluatie uitgevoerd. Deze is beschikbaar in de bijlagen. Als we kijken naar de duidelijkheid van de communicatie naar inwoners en duurzaamheid dan concluderen we dat dubbelgebruik van de korven minder goed uitpakt dan gehoopt en bovendien dat de bladkorven succesvoller zijn dan de snoeikorven.

2.2 RESULTATEN OP BASIS VAN DE MAATREGELEN DIE AL ZIJN INGEVOERD

Hieronder vindt u de resultaten op de afvalstromen, afgezet tegen de afgelopen jaren. In 2020 en 2021 is er landelijk een toename van restafval en PMD als gevolg van de covid pandemie. In de gemeente Bergen zien we juist een toename van PMD na de covid pandemie als gevolg van de nieuwe PMD containers. In de prognose voor 2023 is rekening gehouden met (historische) seizoensinvloeden. Die zijn in 2.2.4. vormgegeven.

2.2.1 Restafval

	2020	2021	2022	prog. 2023	2023 vs 2022
Rest	6215	5971	4424	4068	-8,05%

Tabel 2: hoeveelheid fijn-restafval (gewicht in ton)

De prognose voor 2023 is dat onze inwoners 4068 ton fijn restafval aanbieden. Per inwoner komt dit neer op 137 kilo. Vanaf 1 januari 2022 kunnen inwoners PMD aanbieden in de PMD rolcontainer bij huis. Van 2021 op 2022 is er een grote stap gezet. Veel PMD verdween uit het restafval. In 2023 daalt de hoeveelheid fijn restafval verder.

2.2.2 GFT

	2020	2021	2022	prog. 2023	2023 vs 2022
GFT	4677	4619	4014	4158	3,59%

Tabel 3: hoeveelheid GFT (gewicht in ton)

In 2023 is er 3,59% meer GFT aangeboden. De ontwikkeling van het aanbod kan niet los gezien worden van lange droogte in 2022 en Covid-19 in 2020 en 2021. Per 1 januari 2022 is de inzamelfrequentie van gft gewijzigd van 1x per 2 weken naar 1x per 3 weken. Dit zorgt voor minder aanbod van het GFT. We denken dat inwoners een deel GFT bij rest inwerpen in verband met de langere periode tussen inzameldagen.

2.2.3 PMD

	2020	2021	2022	prog. 2023	2023 vs 2022
PMD	341	348	934	907	-2,89%

Tabel 4: hoeveelheid PMD (gewicht in ton)

Sinds inwoners over een rolcontainer bij huis beschikken voor het aanbieden van PMD is de hoeveelheid ingezameld PMD bijna verdrievoudigd. De prognose voor dit jaar is dat de hoeveelheid minimaal afneemt.

Afkeur

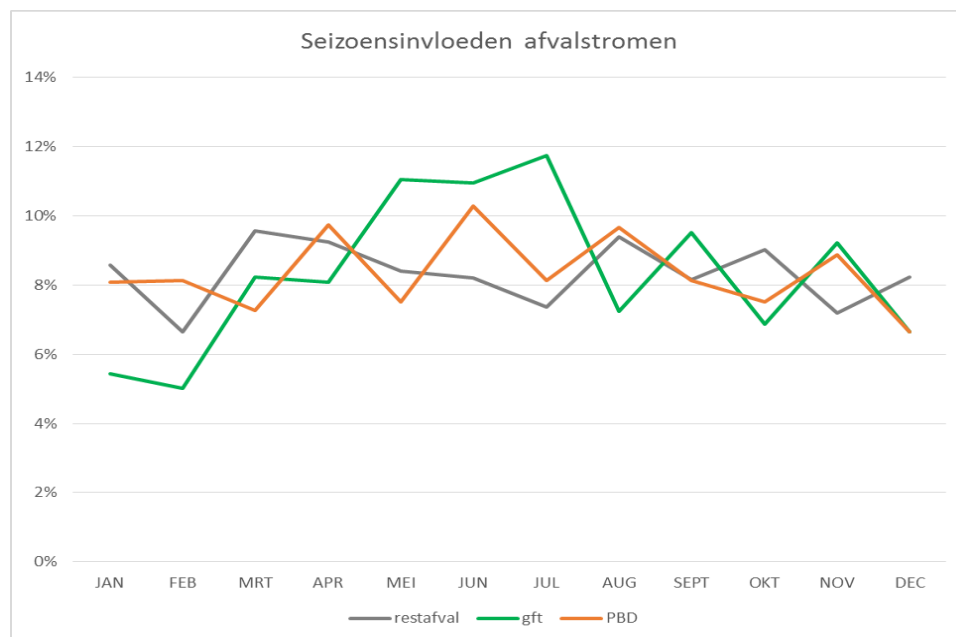
Niet alle PMD-vrachten worden goedgekeurd voor verwerking als PMD. Dat is het geval wanneer er veel stoffen worden aangetroffen. Een afgekeurde vracht wordt verwerkt als restafval. Naast dat het zonde is van het PMD wel aanwezig in de vracht, kost de verwerking van rest de gemeente geld terwijl PMD anders geld opgeleverd had. Een vracht PMD wordt afgekeurd als er meer dan 15% vervuiling in zit. In de gemeente Bergen is dat bij 2,7% van de vrachten het geval.

	Bergen	Uitgeest	Castricum	Heiloo
PMD	2,7%	0,5%	0,6%	1,0%

Tabel 5: afkeur/totaal ingezameld PMD (percentage)

2.2.4 Seizoensinvloeden

Het aanbiedgedrag van inwoners is niet stabiel gedurende het hele jaar. Vooral bij GFT valt op dat van april tot en met augustus duidelijk meer aangeboden wordt, terwijl er in februari een dip in het aanbod is. Het grotere aanbod hangt samen met groei en bloei en snoeiwerk, maar ook met het gegeven dat de container vaker aan de weg gezet wordt vanwege de hogere zomerse temperaturen.



Grafiek 1

2.2.5 Halfjaarresultaten 2023 gemeente Bergen in vergelijking tot de UCH

De buurgemeenten Uitgeest, Castricum en Heiloo hebben een vergelijkbaar beleid vastgesteld in 2019. De UCH-gemeenten zijn alle maatregelen ingevoerd en is het beleid geëvalueerd. De periode januari t/m juni 2023 levert de tussenstand op dat een inwoner in Bergen meer restafval heeft. Qua kilo/inwoner PMD zit Bergen aan de onderkant. Het ligt in de lijn der verwachting dat na de introductie van de tariefprikkel Bergen meer richting de resultaten van haar burens beweegt.

	Bergen	Uitgeest	Castricum	Heiloo
Rest	68	45	53	51
PMD	15	22	17	15
GFT	67	44	76	73

Tabel 6: hoeveelheid fijn-restafval januari t/m juni 2023 (kilo/inw.)

2.3 MELDINGEN EN MAATWERK

Inwoners kunnen op diverse wijzen een klacht of een melding onder de aandacht brengen bij de gemeente. Inwoners kunnen:

1. meldingen doen in Fixi.
Inwoners geven zelf aan waar de klacht over gaat (bijvoorbeeld afval, of het openbaar groen) De uitvoering pakt de klachten op en zet ze door naar een andere afdeling als het geen afval betreft. Het grootste deel van de meldingen in Fixi betreffen niet geleegde of kapotte containers. De backoffice van de BUCH pakt de meldingen op en informeert de inwoners over de oplossing.
2. mailen naar afvalscheiden@debuch.nl. Deze mails komen bij het klantcontactcentrum van Inovim terecht die de meest voorkomende vragen beantwoorden. Meldingen over inzameling worden naar onze backoffice doorgezet, waarbij deze worden geregistreerd in het Ciweb container management systeem (CMS). Als het niet snel te beantwoorden

vragen betreft worden deze doorgestuurd naar betreffende beleidsmedewerker of verantwoordelijke¹.

3. Mijnafvalzaken.nl website en app
Via mijnafvalzaken.nl kunnen inwoners direct meldingen doen. Deze worden geregistreerd in Ciweb.

De inwoners hebben veel vragen en meldingen over het nieuwe beleid en de projecten. Iedere ochtend vindt er een afstemmingsoverleg plaats tussen het klantcontactcentrum en een medewerker van de uitvoering om actuele vragen door te spreken. Veelvoorkomend het afgelopen half jaar:

De locatie van verzamelcontainer of clusterplaatsen van rolcontainers

Voor de bepaling van aanbodlocaties van afval heeft de gemeente Bergen de Uniforme Openbare Voorbereidingsprocedure (UOV) gevolgd. Inwoners zijn in staat gesteld een zienswijze in te dienen. Tijdens de zienswijzeperiode hebben we inloopmomenten gehouden voor vragen en/of kenbaar maken van zienswijze. Na weging is een definitief besluit voorbereid en ter besluitvorming aan het college aangeboden. De individuele afweging die inwoners maken valt niet altijd samen met de afweging in het kader van het algemeen belang. Buiten de kaders van de procedure heeft er veel contact plaatsgevonden met inwoners over de aanbodplaatsen.

Gewijzigde dienstverlening in relatie tot nieuw beleid

Onderdeel van het beleid is dat de laagbouw gebruikt maakt van rolcontainers en dat de hoogbouw aanbiedt met een afvalpas die toegang verschaft tot de verzamelcontainer. Waar de ruimtelijke mogelijkheden het noodzakelijk maken wijken we hiervan af. De BUCH ontvangt veel vragen en verzoeken die betrekking hebben de inzamelwijze. De wensen en de mogelijkheden lopen soms uiteen. Ook ontvangen we meldingen over het gebruik van de afvalpas of de verzamelcontainer, het uitzetten van rolcontainers, het wisselen van containerformaten, de inzamelfrequentie en de mogelijkheden van het aanbieden van incontinentiemateriaal. De gemeente heeft afvalcoaches beschikbaar om bij ingewikkeldere vragen de situatie op te nemen en te bekijken wat passend is. Zo is er om de periode tot de komst van de containers voor luiers en incontinentiematerieel te overbruggen een beperkt aantal (tijdelijke) pasjes verstrekt die inwoners toegang geven tot rest-containers.

De meeste meldingen die de reguliere uitvoering betreffen gaan over rolcontainers die niet (volledig) gelegeerd zijn. Hierbij is er geen inzicht op de oorzaken hiervan. Dit kan een omissie zijn in de inzameling, maar dit kan ook ontstaan door het te laat aanbieden of het aandrukken van de bakken.

2.4 KNELPUNTEN

2.4.1 PMD-kwaliteit

Om de kwaliteit van het ingezamelde huishoudelijk PMD te kunnen bepalen heeft Regie Kunststoffen Nederland (RKN) in 2022 110 samenstellingsanalyses uitgevoerd bij 56 bij RKN aangesloten gemeenten. De RKN is het gesprek

¹ In 2023 zoeken we naar een koppeling tussen Fixi en Ciweb om dubbele meldingen te voorkomen en een overzichtelijke registratie te behouden.

aangegaan met gemeenten, waaronder de gemeente Bergen. Paragraaf 3.4 gaat over de campagne die de gemeente in samenwerking met de RKN gaat starten om de resultaten te verbeteren.

2.4.2 Inzamelfrequentie

Door de goede afvalscheiding houden de inwoners inmiddels minder restafval over en worden de stromen PMD en GFT groter. Onze inwoners zijn niet langer optimaal bediend met dienstverlening waarbij de aanbodmogelijkheden gelijk verdeeld zijn. Bergen is klaar voor een doorontwikkeling die een verbetering van de service voor onze inwoners inhoudt. Hoofdstuk 5 Versnelling gaat over de aanvullende stap die Bergen kan zetten.

3 PLANNING VOOR DE KOMENDE PERIODE

Voor een succesvolle implementatie van de variabele heffing bereiden we de volgende onderwerpen voor:

- Maatwerk
- Communicatiecampagne variabele heffing
- Controle en sturing
- PMD-campagne

3.1 MAATWERK

3.1.1 Mensen minder goed ter been

Inwoners in hoogbouw, die minder goed ter been zijn of minder zwaar kunnen tillen kunnen hun zakken aanbieden in verzamelcontainers die naast de gebruikelijke 60 liter trommel ook een 30 liter trommel hebben. Voor de 30 liter geldt half tarief. Verspreid over de gemeente zijn er 57 exemplaren met een dubbele trommel beschikbaar. De komende jaren krijgen ook alle andere containers een dubbele trommel.

3.1.2 Minima: kwijscheldingen

Sociale minima hebben in de huidige situatie vrijstelling van betaling van de afvalstoffenheffing. In de nieuwe situatie blijft deze vrijstelling voor het vaste gedeelte van de afvalstoffenheffing gelden. Daarnaast krijgen zij 8 aanbiedingen van de minicontainer of 52 inworpen van een afvalzak in de verzamelcontainer voor restafval gratis. Dit is iets meer dan het gemiddeld aanbodgedrag. De inworpen en aanbiedingen hierboven moeten ze wel betalen. Op deze manier ondersteunen we deze doelgroep, maar houden we ook de prikkel in stand om hun afval goed te scheiden. Voor deze regeling werken we een voorstel uit dat u bij de behandeling van de belastingverordeningen zal worden aangeboden.

3.1.3 Medisch afval

Sommige mensen hebben door een ziekte veel onvermijdbaar restafval. Deze mensen mogen niet de dupe worden van de invoering van de variabele heffing. Voor deze groep bereiden we de regeling tegemoetkoming medisch afval voor. Deze inwoners kunnen een tegemoetkoming in de kosten aanvragen. De tegemoetkoming kan eenmaal per adres worden aangevraagd. De inwoners mogen zelf kiezen voor welke tegemoetkoming ze kiezen:

- Een financiële tegemoetkoming die gebaseerd is op de inzamelwijze van het adres waarop ze wonen;

Evaluatie in opmaat naar variabele heffing

- o gelijk aan het bedrag dat staat voor maximaal 10 ledigingen van de rolcontainer voor restafval, óf
- o gelijk aan het bedrag dat staat voor maximaal 60 inworpen in de ondergrondse verzamelcontainer voor restafval,
- een gratis tweede rolcontainer die alleen gebruikt mag worden voor het medische afval, wanneer één rolcontainer niet volstaat.

Inwoners kunnen zich aanmelden tot 1 oktober van het komende jaar. De regeling wordt in Q4 ter besluitvorming aangeboden.

3.1.4 Luiers en incontinentiemateriaal

In de gemeente zijn 7 verzamelcontainers geplaatst voor luier- en incontinentiemateriaal. Alle inwoners met luier- en incontinentiemateriaal kunnen hier gratis gebruik van maken. Op deze wijze hoeft niemand te wachten op de inzameldag en kan iedereen op elk moment de stinkende luiers wegbrengen.

3.2 COMMUNICATIE

Bergen gaat voor een goede afvalscheiding en haar inwoners zijn daarbij de sleutel tot succes. Inwoners worden goed meegenomen in de introductie van de variabele heffing.

3.2.1 Boodschap

Onze boodschap voor het nieuwe grondstoffenbeleid is de volgende:

Samen zorgen we voor minder restafval in de gemeente Bergen. Dat kan als we ons huishoudelijk afval goed en beter scheiden. Want veel afval wat nu nog bij het restafval zit, zijn eigenlijk grondstoffen. En deze grondstoffen kunnen we nog uitstekend gebruiken voor het maken van nieuwe producten.

3.2.2 Communicatiedoelstellingen

Variabele heffing is nieuw voor onze inwoners. Voor een goede begeleiding van de introductie hanteren we concrete communicatie doelstellingen:

- Inwoners begrijpen de achtergrond, het nut en de noodzaak van de gemaakte keuzes in het grondstoffenplan en weten hoe zij optimaal kunnen afval scheiden
- Inwoners weten wat de variabele heffing in de gemeente Bergen inhoudt.
- De inwoners weten dat er nieuwe containers zijn voor incontinentiemateriaal/luiers en kleine elektrische apparaten (KEA).
- Inwoners met kwijschelding weten wat variabele heffing voor hen betekent.
- Inwoners weten dat er een tegemoetkoming is bij veel medisch afval zoals incontinentie-, stoma- of dialyseafval.

3.2.3 Middelen en planning

We maken gebruik van offline en online communicatiemiddelen van de gemeente Bergen. Offline middelen zoals folders, de gemeentepagina van het huis-aan-huisblad en advertenties in de lokale kranten worden gecombineerd met online communicatiemiddelen zoals de website van de gemeente Bergen, de Mijn Afvalzaken-app en website en de sociale media. Persoonlijk contact vindt plaats door afvalcoach-advies en informatiebijeenkomsten.

We starten met communiceren in september 2023. De campagne duurt tot en met het eerste kwartaal van 2024.

3.2.4 Afvalcoaches

Onze afvalcoaches zijn beschikbaar voor tips en advies over afvalscheiding en andere afval gerelateerde vraagstukken.

3.3 CONTROLE EN STURING

3.3.1 Zwerfafvalmonitor

De beeldkwaliteit op het gebied van zwerfafval wordt voor de start van de tariefprikkel gemeten door een externe partij. Op basis van deze nul-meting en metingen in de twee opvolgende jaren verkrijgen we inzicht in wat het effect is van de maatregel en hoe, indien nodig, bijgestuurd kan worden.

3.3.2 Sorteeraanlyse

Een jaar na de start van de tariefprikkel laten we een sorteeraanlyse uitvoeren op het fijn huishoudelijk restafval. De steekproef levert informatie op over de gemiddelde samenstelling van het restafval. Het geeft per grondstof antwoord op de vraag in welke mate deze nog aangetroffen wordt in het restafval. Aan de hand daarvan kan de gemeente accenten leggen bij het nemen van vervolgmaatregelen.

3.3.3 Meting klanttevredenheid

De gemeente Bergen gaat voor een mooi milieuresultaat en een goede service voor aanvaarbare kosten. Doel van het klanttevredenheidsonderzoek is inzicht verkrijgen in de houding en gedrag ten aanzien van het nieuwe beleid en de daaruit voortvloeiende maatregelen en de algemene tevredenheid over de afvalinzameling.

3.3.4 Meldingen

De ontwikkeling van meldingen en klachten over de factuur, de werking en hoogte van het variabel tarief wordt gemonitord.

3.4 PMD-CAMPAGNE

Het in de gemeente Bergen ingezamelde PMD kent nog relatief veel stoorstoffen. De organisatie Regie Kunststoffen Nederland (RKN) en de gemeente trekken samen op in een verbeterplan om de kwaliteit van PMD naar een hoger niveau te tillen. De gemeente heeft een Plan van Aanpak opgesteld. Onderdeel van het plan is een lokale campagne met:

- Artikelen in het huis-aan-huisblad
- Berichten via social media en mijnafvalzaken-app
- Medewerkers die voor de PMD-route uitlopen, inwoners aanspreken en PMD-kaarten met scheidingsadvies en PMD-zakken uitdelen

De campagne loopt van september 2023 t/m Q1 2024. Er vindt een 0-meting en monitoring gedurende de looptijd van het project plaats. Het Afvalfonds stelt (financiële) middelen beschikbaar om hier uitvoering aan te geven.

De gemeente zet niet alleen in op meer PMD, maar ook op kwaliteit van de grondstof.

4 VERSNELLING EN OPTIMALISATIE

De gemeente is prima op weg met het in 2021 vastgestelde plan 'Van Afval naar Grondstof'. Bergen staat er goed voor met de scheidingsmogelijkheden die de inwoners ter beschikking staan. De al doorgevoerde wijzigingen hebben nu al tot een mooie eerste stap geleid.

Op basis van de ervaringen bij de andere gemeenten (zie hoofdstuk 5) tijdens de vervolgstap stellen we voor om in de gemeente Bergen direct een versnelling en optimalisatiestap in te voeren.

4.1 WIJZIGING VAN DE INZAMELFREQUENTIES VAN RESTAFVAL, GFT EN PMD IN DE LAAGBOUW.

Eén van de maatregelen uit het plan om richting minder restafval te bewegen is de komst van een rolcontainer voor PMD bij huis voor de laagbouw. Per 1 januari 2022 kunnen inwoners het PMD aan huis aanbieden in een container. Op dit moment kunnen inwoners het restafval, de PMD en het GFT elke drie weken aanbieden.

Door de goede afvalscheiding houden de inwoners inmiddels minder restafval over en is de hoeveelheid aangeboden PMD aanzienlijk gegroeid. De effecten zijn nu al zo groot, dat de gemeente Bergen toe is aan de volgende stap. In deze stap verlagen we de inzet op restafval te en gaan we afvalstromen PMD en GFT juist vaker inzamelen.

4.1.1 De nieuwe frequentie

In de buurgemeenten Uitgeest, Castricum en Heiloo is in 2019 het grondstoffenbeleid vastgesteld. Zij hebben ook de tariefprikkel al ingevoerd. De BUCH heeft het aanbiedgedrag in deze gemeenten al enige jaren gemeten. We zien de volgende ontwikkelingen als gevolg van de invoering van tariefprikkel:

- In alle gemeenten zetten de inwoners de PMD en de GFT container bijna elke keer aan de weg
- Bij GFT is het jaargetijde een factor: 's zomers bieden de inwoners de container vaker ter inzameling aan dan 's winter.
- In de inwonerenquête die we in de UCH gemeenten hebben gehouden gaven we de inwoners de mogelijkheid om de inzamelmomenten te verdelen over de afvalstromen; De resultaten hiervan zijn als volgt:
 - De inwoners geven aan dat zij hun GFT container vaker willen aanbieden
 - De inwoners geven aan dat zij hun PMD container minimaal gelijk willen houden, maar bij voorkeur ook vaker willen aanbieden
 - De inwoners geven aan dat ze de restafvalcontainer ook minder vaak kunnen aanbieden

Samen met de gemeenten in de BUCH hebben we op basis hiervan een nieuwe frequentie ontwikkeld die is toegesneden op een situatie waarin inwoners voortvarend bezig zijn met afvalscheiden en een extra service op PMD en GFT gewenst is. Deze frequentie sluit ook prima aan op de situatie in Bergen. De nieuwe frequentie is:

- Rest 1x per 4 weken
- GFT 1x per 2 weken
- PMD 1x per 2 weken

	Aantal aanbiedmogelijkheden (p/j)	
	Heden	Voorstel
Rest	17	13
GFT	17	26
PMD	17	26

Dit betekent dat inwoners voortaan 65 keer per jaar hun afval kunnen aanbieden. In de huidige situatie komt de inzameldienst 52 keer langs. De inwoners krijgen met het voorstel op jaarbasis **13 extra aanbiedmomenten** ten opzichte van de huidige situatie. De andere drie gemeenten hebben inmiddels ingestemd met de nieuwe inzamelfrequentie.

4.1.2 Argumenten voor Bergen om direct aan te haken bij de wijziging in de frequentie

De resultaten vragen om deze versnelling

- Ten opzichte van voor de komst van de PMD-container wordt er veel meer PMD en veel minder fijn-restafval aangeboden door onze inwoners. Na een dip in 2022 door droogte neemt de hoeveelheid ingezameld GFT weer toe. Per 1 januari 2024 betalen de inwoners een variabel tarief per inworp/aanbieding van het restafval. We verwachten dat de hoeveelheid restafval hierdoor nog meer gaat dalen, en de gescheiden stromen nog verder zullen toenemen.
- De inwoners vragen om deze versnelling. De organisatie staat in contact met onze inwoners. Geregeld ontvangen we meldingen met de strekking dat men meer capaciteit op PMD en met name GFT wenst. De behoefte aan extra inzameling van GFT speelt vooral in de zomermaanden als de temperaturen hoger liggen. De organisatie verschaft goede tips over hoe stank en overlast voorkomen kan worden. Dat doet zij door persoonlijk contact en berichtgeving in de gemeentekrant. De tips helpen, maar de inwoners willen liever dat het GFT vaker wordt opgehaald.
- De hoeveelheid GFT verhoudt zich niet met de huidige frequentie van 1x per drie weken. Daarmee ontstaat met name in de zomerperiode een logistieke uitdaging. De voertuigen hebben een wettelijke maximale beladingsgraad. Om hierbinnen te blijven rijdt de BUCH nu vaker naar de verwerker om te lossen. Dit conflicteert met de tijd die nodig is voor het rijden van de routes. Door het aanpassen van de frequenties is er meer ruimte om met name het zware GFT in te zamelen².

4.1.3 Snoeikorven

Om de inwoners te ondersteunen zet de BUCH ieder voorjaar en ieder najaar korven in de wijk. In het voorjaar zijn de korven ondersteunend aan de GFT inzameling aan huis en mogen inwoners hier hun snoeiafval ingooien, en in het

² Indien de gemeente niet kiest voor een frequentiewijziging betekent dit dat er op deze GFT routes wegens deze wettelijke verplichting extra capaciteit nodig is, en er dus ook voor de bestaande dienstverlening extra geld nodig is.

najaar zijn de korven bedoeld voor het bladafval van de bomen aan de openbare weg, en die in de eigen tuin.

Na het eerste jaar moeten we concluderen dat dit dubbel gebruik van de korven minder goed uitpakt dan gehoopt;

- Inwoners vinden het verwarrend dat een korf in het voorjaar uitsluitend voor snoeimateriaal gebruikt mag worden en in het najaar juist alleen voor blad. Dit zorgt ervoor dat de vervuiling in de korf in het najaar te groot is om het als blad te laten verwerken,
- Door het harde uitstekende materiaal is ontstaat er regelmatig schade aan korven
- De snoeikorven worden regelmatig benut door commerciële partijen; waardoor de inwoners van Bergen betalen voor bedrijfsmatig afval

Daarom hebben we besloten om voortaan alleen nog in het najaar korven te plaatsen met een duidelijke boodschap dat er alleen bladafval in mag. De wijziging van de frequentie biedt inwoners de mogelijkheid om bijna 50% meer snoeival in de rolcontainer aan te bieden. Daarnaast blijft de mogelijkheid bestaan om snoeiafval aan huis te laten ophalen of het weg te brengen naar de milieustraat.

5 ERVARINGEN UCH

In de drie andere BUCH gemeenten is de variabele heffing al in 2021 ingevoerd, en zijn de eerste resultaten in dit jaar geëvalueerd³. De belangrijkste resultaten lichten we in dit hoofdstuk kort toe.

5.1.1 Zwerfafval en bijplaatsingen

In de eerste maanden variabele heffing in de UCH hebben we een verhoging van bijplaatsingen bij ondergrondse containers gezien. Dit kwam onder meer omdat inwoners nog niet goed wisten hoe een verzamelcontainer te gebruiken. Bijvoorbeeld een inwoner loopt naar de verzamelcontainer, neemt een bijplaatsing waar en plaatst zonder de toegankelijkheid van de container te controleren zelf ook bij. Hierop hebben we een nieuwe aanpak van bijplaatsingen ontwikkeld.

We sporen inwoners aan om te controleren of de container echt vol is. Als de container vol is of in storing, vragen we de inwoners om hier een fixmelding van te maken. Onze buitendienst kan direct de container leegmaken of laten repareren. We vragen de inwoners ook om het afval weg te brengen naar een andere container of tijdelijk thuis op te slaan. We leggen de nadruk op het feit dat we samen de openbare ruimte schoon houden, en zo de overlast voor de buurt minimaliseren.

Ook weerstands-gedrag heeft in het begin tot bijplaatsingen geleid. In de UCH zijn alle maatregelen uit het beleidsplan in een korte tijd op elkaar ingevoerd. Na een paar maanden is het nieuwe beleid aanvaard en namen de bijplaatsingen af. Voor Bergen is een gefaseerde aanpak gekozen, zodat de gemeente er gericht over kan communiceren en inwoners kunnen wennen aan de veranderingen.

³ Het evaluatierapport grondstoffenbeleid Uitgeest, Castricum, Heiloo is op aanvraag beschikbaar.

De buurgemeenten hebben de beeldkwaliteit op het gebied van zwerfafval extern laten meten. Castricum en Heiloo hebben iets meer dan een jaar na de introductie van het variabel tarief een vergelijkbaar beeld als voor de invoering. In Uitgeest is de beeldkwaliteit na de introductie van het variabel tarief zelfs hoger dan de vastgestelde ambitie.

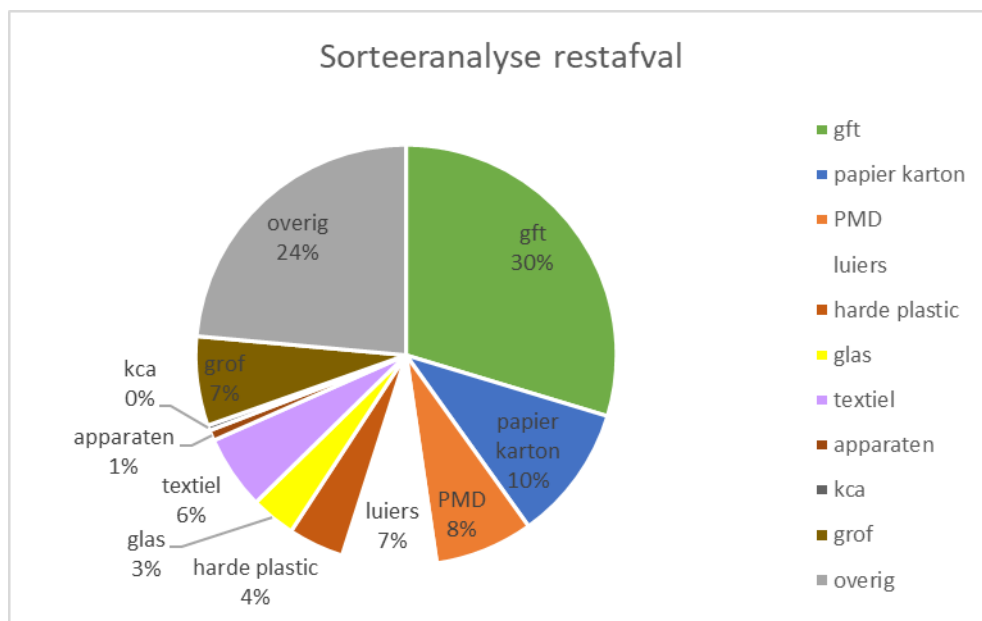
5.1.2 Aanbiedgedrag

Dankzij ons container management systeem (CMS) hebben we inzicht in het aanbiedgedrag van de laag- en hoogbouw. In de UCH zetten bewoners van de laagbouw de restcontainer bij benadering 8x aan de weg. Wat opvalt is dat huishouders met een 240L rolcontainer deze overwegend vaker aanbieden dan huishoudens met een 140L exemplaar. De populairste rolcontainer is de PMD-container. Deze wordt ongeveer 14x per jaar aan de weg gezet. De GFT-container volgt met 12x. Hierbij is het jaargetijde een factor: 's zomers wordt de container vaker aan de weg gezet dan 's winters. De hoogbouw gooit tussen de 45 en 50x per jaar een zak in de verzamelcontainer. De GFT-cocons worden op sommige locaties nog niet optimaal benut. Hier hebben we een communicatiecampagne voor ontwikkeld.

Het aanbiedgedrag van het restafval stemt aardig overeen met de verwachting vooraf. Eind dit jaar stelt de raad van Bergen het tarief vast. Bij de berekening van het tarief gaan wij uit van vergelijkbaar aanbiedgedrag.

5.1.3 Sorteeraanlyse

In 2021 is er een sorteeraanlyse uitgevoerd in de drie gemeenten. In een sorteeraanlyse wordt een monster van het restafval dat in het gebied wordt ingezameld gesorteerd om te kijken wat er nog in het restafval wordt aangeboden. Voor de drie gemeenten zijn de sorteeraanlyses nagenoeg identiek. Ruim 75% van het afval dat wordt aangeboden is herbruikbaar. Er zijn nog steeds verbeteringen mogelijk. Het grootste verbeterpotentieel is Groente, Fruit en Tuinafval en Etenresten (GFT). Dit is de grootste hoeveelheid in het restafval. Dit is het gemiddelde beeld in heel Nederland. In de restafval containers gooien we met name eten weg (klaargemaakt eten en eten dat over de datum gaat in de koelkast) in totaal bestaat ruim 76% van het GFT afval in de restafvalbak uit etensresten.



Figuur 1: Sorteeranalyse Restafval UCH

5.1.4 Inwonertevredenheidsonderzoek UCH

In Q1 van 2023 heeft BUCH een inwonertevredenheidsonderzoek laten uitvoeren bij de inwoners van Castricum, Heiloo en Uitgeest over het nieuwe afvalbeleid. In totaal deden 3.361 inwoners mee, verdeeld over alle leeftijdsklassen en over laagbouw en hoogbouw.

Waardering

De inwoners van Castricum, Heiloo en Uitgeest zijn over het algemeen zeer tevreden met het nieuwe grondstoffenbeleid. Gemiddeld geven ze de afvalinzameling een dikke 7,3. In het laatste landelijke onderzoek van de NOS naar afvalinzameling in Nederland was het gemiddelde rapportcijfer van alle gemeenten een 6,8.

Perceptie variabele heffing

De inwoners hebben hun mening over het variabel tarief bijgesteld. Voor de invoering waren veel inwoners nogal sceptisch. Een klein deel vond het een prima plan. Na de invoering zien we dat het draagvlak voor de tariefprikkel heel fors toeneemt. Gemiddeld is ca 70% van de inwoners tevreden of zeer tevreden met het systeem.

Inzamelfrequentie

Aan de inwoners van de laagbouw is ook gevraagd hoe zij de beschikbare inzamelmomenten zouden verdelen over de afvalstromen rest, GFT en PMD. De inwoners geven aan behoefte te hebben aan een verhoging van de inzamelfrequentie van GFT en PMD. De inzamelfrequentie van restafval mag van de inwoners naar beneden bijgesteld worden.